

หลักสูตร

การฝึกทอขอม + ทอแปดข่า (ทอแปดข่า) ข



สำนักงานศึกษาธิการจังหวัดลำปาง

Lampang Provincial Education Office

สำนักงานปลัดกระทรวงศึกษาธิการ กระทรวงศึกษาธิการ

Office of the Permanent Secretary, Ministry of Education

คำนำ

หลักสูตรการฝึกอบรม “ก้องปฐา(กลองบูชา)” สำนักงานศึกษาธิการจังหวัดลำปางได้จัดทำขึ้น เพื่อส่งเสริมสนับสนุนปลูกฝังให้คนรุ่นใหม่เกิดความรักและอนุรักษ์ศิลปวัฒนธรรมและภูมิปัญญาท้องถิ่น ให้คงอยู่ เกิดการสืบสาน เผยแพร่และพัฒนาต่อยอดให้สืบไป ภายใต้โครงการ “เยาวชนรุ่นใหม่ หัวใจ (รักษ์) ลำปาง (Young Smart Love Lampang)” ซึ่งสำนักงานปลัดกระทรวงศึกษาธิการ พิจารณาเห็นชอบ ให้เป็นโครงการสำคัญ ๑ ใน ๔ โครงการนำร่องในการขับเคลื่อนตามกลไกการบริหารและการจัดการศึกษา ในระดับพื้นที่ ๔ ภูมิภาค ของกระทรวงศึกษาธิการ ประจำปีงบประมาณ พ.ศ. ๒๕๖๖ สำนักงานศึกษาธิการ จังหวัดลำปาง ได้ดำเนินการจัดทำหลักสูตรการฝึกอบรม จำนวน ๓ หลักสูตร ดังนี้

เล่ม ๑ หลักสูตรก้องปฐา (กลองบูชา)

เล่ม ๒ หลักสูตรดนตรีพื้นเมือง สะล้อ ซึง ซอ

เล่ม ๓ หลักสูตรคำว่ ฮ่ำ จ้อย ซอ

สำนักงานศึกษาธิการจังหวัดลำปาง หน่วยงานการศึกษา ครูและบุคลากรทางการศึกษา ผู้ทรงคุณวุฒิด้านศิลปวัฒนธรรมพื้นบ้าน และหน่วยงานภาคีเครือข่าย จังหวัดลำปาง ได้ระดมความรู้ ความมุ่งมั่น สรรวักเก็บข้อมูล ลงพื้นที่ภาคสนาม และรวบรวมเรียบเรียงองค์ความรู้ด้านศิลปวัฒนธรรมพื้นบ้าน และภูมิปัญญาท้องถิ่นของจังหวัดลำปาง ในการจัดทำหลักสูตรการฝึกอบรมนี้ เพื่อให้ครูและบุคลากร ทางการศึกษา ที่ผ่านการอบรมหลักสูตรดังกล่าว สามารถนำไปเผยแพร่ให้เด็กและเยาวชนคนรุ่นใหม่ได้ศึกษา สืบสาน รักษา ต่อยอดศิลปวัฒนธรรมภูมิปัญญาทางวัฒนธรรมพื้นบ้านนครลำปางให้สืบไป

กลุ่มพัฒนาการศึกษา

สำนักงานศึกษาธิการจังหวัดลำปาง

กันยายน ๒๕๖๖

สารบัญ

หน้า

คำนำ	ก
สารบัญ	๗
หลักการและเหตุผล	๑
วิสัยทัศน์	๑
พันธกิจ	๑
จุดมุ่งหมายของหลักสูตร	๒
กรอบสาระการเรียนรู้ระดับท้องถิ่น	๒
ผังมโนทัศน์ของหลักสูตร	๒
โครงสร้างหลักสูตร	๒
สื่อและแหล่งเรียนรู้	๓
การวัดและประเมินผล	๓
คู่มือตามหลักสูตรการฝึกอบรม	๔
แผนการจัดการเรียนรู้/แผนการสอน	๖
บรรณานุกรม	๑๓
ภาคผนวก	

หลักสูตรท้องถิ่น (กลองบูชา)

๑. หลักการและเหตุผล

วัฒนธรรมเป็นสิ่งที่สะท้อนให้เห็นถึงคุณค่า วิถีชีวิต ของท้องถิ่นต่าง ๆ ที่พัฒนาและสร้างสรรค์ขึ้น เพื่อใช้เป็นเครื่องมือในการดำเนินชีวิต โดยแสดงออกในรูปแบบและวิธีการที่หลากหลาย ทั้งในรูปแบบของวิถีชีวิต เช่น ขนบธรรมเนียมประเพณี ภูมิปัญญา ศิลปะการแสดงเพื่อเป็นการปลูกจิตสำนึก และกระตุ้นให้เด็กและเยาวชนเกิดความตระหนัก มีความตื่นตัวเข้ามามีส่วนร่วมในการเรียนรู้และสืบสาน ภูมิปัญญาท้องถิ่นที่ถือว่าเป็นรากเหง้าที่บ่งบอกถึงความเป็นมาของท้องถิ่นแต่เนื่องด้วยความหลากหลายทางวัฒนธรรมภายใต้กระแสโลกาภิวัตน์ ทำให้ปัจจุบันวัฒนธรรมท้องถิ่นถูกละเลยและมีการถ่ายทอดไปสู่เยาวชนคนรุ่นใหม่ลดน้อยลง ไม่ว่าจะเป็นการแต่งกาย ภาษา ภูมิปัญญาด้านคติความเชื่อ ภูมิปัญญาด้านการประกอบอาชีพ รวมทั้งประเพณีและวิถีชีวิตที่ดั้งเดิมไม่ได้รับการสืบสานอนุรักษ์ และพัฒนาต่อยอดให้เกิดคุณค่าทางสังคมและจิตใจ ทำให้คุณค่าทางมรดกวัฒนธรรม สูญหายไปตามกาลเวลา หากกล่าวถึงจังหวัดลำปาง ซึ่งเป็นจังหวัดที่มีประวัติศาสตร์ทางวัฒนธรรมอันยาวนานมีอายุไม่น้อยกว่า ๑,๓๐๐ ปี มีความหลากหลายทางวัฒนธรรม และมีความเจริญรุ่งเรืองมากในอดีต

กลองบูชาเป็นกลองประจำวัดของจังหวัดลำปาง จะมีบทบาทในการรับใช้ชุมชนท้องถิ่นเรื่องสัญญาณบอกเหตุการณ์สำคัญของชุมชน เช่น การตีบอกข่าวพຽ່ງนี้เปຽ່ງวันพระ พิธีกรรม งานบุญ เทศกาล เรียงนัดประชุมหมู่บ้าน และเป็นสัญญาณบอกเหตุร้าย ฯลฯ ต่อมาเทคโนโลยีได้มีบทบาทเข้ามาแทนที่การใช้ อาณัติสัญญาณจากกลองบูชา เช่น เครื่องขยายเสียง วิทยุ โทรทัศน์ โทรศัพท์ เป็นต้น จึงทำให้กลองบูชาค่อย ๆ เลือนหายไปจากชุมชนท้องถิ่น

ดังนั้น เพื่อเป็นการอนุรักษ์สืบสานต่อยอดศิลปะการตีกลองบูชาไม่ให้หายไปจากจังหวัดลำปาง รวมทั้งส่งเสริมสนับสนุนและปลูกฝังให้เด็กและเยาวชนเป็นแบบอย่างที่ดีในด้านศาสนา ศิลปวัฒนธรรม ประเพณี ตลอดจนจนสามารถเป็นแบบอย่างที่ดีให้กับบุคคลอื่นได้ จึงได้จัดทำหลักสูตรการอบรมกลองบูชา (กลองบูชา) ให้กับครูผู้สอนขึ้น

๒. วัตถุประสงค์

๑. เพื่อให้ครูได้รับความรู้ด้านมรดกภูมิปัญญาการตีกลองบูชา
๒. เพื่อให้ครูได้นำความรู้ไปถ่ายทอดให้กับผู้เรียน ให้เกิดการเรียนรู้ สร้างความเข้าใจในวัฒนธรรมการตีกลองบูชา เพื่อสร้างความตระหนักให้ครู เด็กและเยาวชน เกิดความรักและตระหนักถึงการอนุรักษ์ศิลปวัฒนธรรมการตีกลองบูชา

๓. วิสัยทัศน์

สำนักรักภูมิปัญญาพื้นบ้านด้านการตีกลองบูชา มุ่งมั่นสืบสานวัฒนธรรม

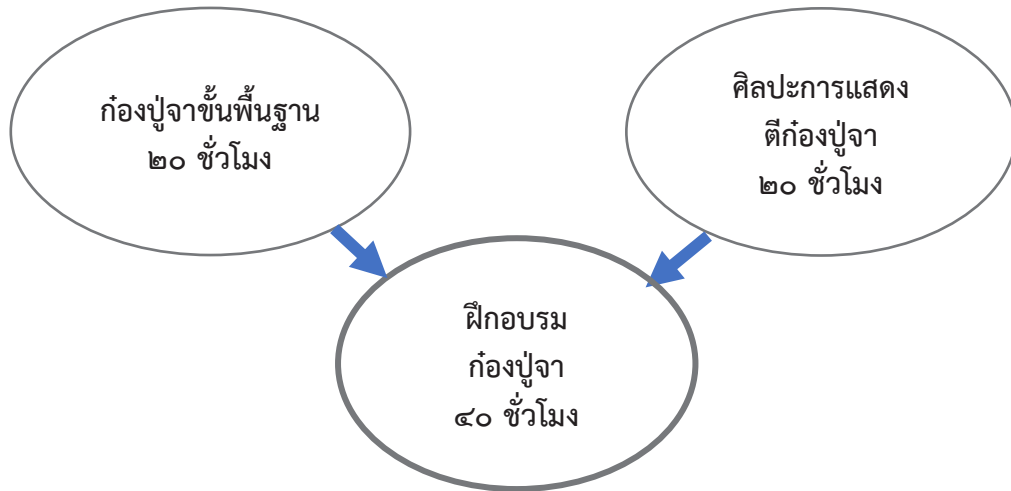
๔. พันธกิจ

๑. จัดหลักสูตรที่มุ่งพัฒนาครูให้มีความรู้ ทักษะที่เกี่ยวข้องกับภูมิปัญญาพื้นบ้านด้านการตีกลองบูชา
๒. จัดกระบวนการเรียนรู้ สร้างสำนักรักศิลปวัฒนธรรมท้องถิ่นอย่างมีส่วนร่วม
๓. ประสานความร่วมมือกับหน่วยงานชุมชน และหน่วยงานจังหวัดลำปาง

๕. จุดมุ่งหมายของหลักสูตร

๑. เพื่อให้ครูสามารถถ่ายทอดความรู้เกี่ยวกับการตีกองปู่จา ให้กับเด็กได้อย่างมีประสิทธิภาพ
๒. ครูมีทักษะในด้านการตีกองปู่จา
๓. ครูมีจิตสำนึกที่จะอนุรักษ์และสืบสานวัฒนธรรมจังหวัดลำปาง

๖. ผังมโนทัศน์ของหลักสูตร



๗. โครงสร้างหลักสูตร

หลักสูตรการฝึกอบรมกองปู่จา (กลองบูชา) จัดการอบรมทั้งหมด ๔๐ ชั่วโมง

แผนการฝึกอบรมที่ ๑ กองปู่จาขั้นพื้นฐาน	เนื้อหา	ชั่วโมง
เนื้อหาสาระด้านทฤษฎี	<ol style="list-style-type: none"> ๑) ประวัติความเป็นมาของกองปู่จา(กลองบูชา) ๒) ความหมายของกองปู่จา ๓) พัฒนาการของกองปู่จา ๔) องค์ประกอบและลักษณะทางกายภาพของกองปู่จา ๕) คติความเชื่อที่เกี่ยวข้องกับกองปู่จา ๖) โน้ตดนตรีไทยเบื้องต้น ๗) บทบาทหน้าที่โอกาสที่ตีกองปู่จา ๘) โน้ตจังหวะการตีกองปู่จาเบื้องต้น 	๕
เนื้อหาสาระด้านปฏิบัติ	<ol style="list-style-type: none"> ๑) ฝึกปฏิบัติการอ่านโน้ตดนตรีไทยขั้นพื้นฐาน ๒) ฝึกอ่านโน้ตจังหวะการตีกองปู่จา ๓) ฝึกปฏิบัติการตีกองปู่จาจังหวะพุทธบูชา(ปู่จา) ๔) ในทำนองพื้นฐาน ๕) ฝึกปฏิบัติการตีกองปู่จาจังหวะพาดเส้ สบัดไชย และจังหวะไชย ในทำนองพื้นฐาน ๖) ฝึกปฏิบัติเครื่องประกอบจังหวะการตีกองปู่จา 	๑๕

แผนการฝึกอบรมที่ ๒ ศิลปะการแสดงที่กองปู่จา	เนื้อหา	ชั่วโมง
เนื้อหาสาระด้านทฤษฎี	๑) ความหมายของศิลปะการแสดง ๒) ศิลปะการแสดงพื้นบ้านล้านนา ๓) ประเภทของศิลปะพื้นบ้านล้านนา ๔) โน้ตจังหวะการตีกองปู่จา ล้านนา	๕
เนื้อหาสาระด้านปฏิบัติ	๑) ฝึกปฏิบัติการศิลปะการแสดงพื้นบ้านล้านนา (พ็อนเจิง ตบมะผาบ) ๒) ฝึกเทคนิคปฏิบัติการตีกองปู่จา ๓) ฝึกเทคนิคปฏิบัติการใช้เครื่องประกอบจังหวะการตี กองปู่จา ได้แก่ ฆ้องโหม่ง ฆ้องอ้อย ตีสว่า (ฉาบใหญ่) ๔) ฝึกเทคนิคศิลปะการแสดงที่กองปู่จา	๑๕

๘. สื่อและแหล่งเรียนรู้

๑. เอกสารการฝึกอบรม
๒. สื่อ วีดิทัศน์ สไลด์ประกอบการบรรยาย
๓. กลองแผ่นไม้อัดหรือกระดาษหรือพีพีบอร์ด, กองปู่จา (กลองบูชา) สำหรับฝึกซ้อม, ไม้ตีกลอง, สว่า, ฆ้องโหม่ง, ฆ้องอ้อย
๔. สื่อออนไลน์ เช่น Youtube, facebook , line

กิจกรรมการฝึกอบรม

๑. ชั้นกระตุ้น
สร้าง ความสนใจและนำเข้าสู่บทเรียน
๒. ชั้นกิจกรรม
เรียนรู้ภาคทฤษฎี และภาคปฏิบัติ จัดกิจกรรมที่น่าสนใจ มีวิธีการที่หลากหลาย
เช่น การสาธิต การแบ่งกลุ่ม การเสนอผลงาน
๓. ชั้นสรุป
สรุปเนื้อหาการเรียนรู้แต่ละแผนทีสร้างเจตคติ

๙. การวัดผลและประเมินผล

๑. วิธีการวัดผล
 ๑. ทดสอบภาคทฤษฎี โดยใช้แบบทดสอบ/ใบงาน (ร้อยละ ๒๐)
 ๒. ทดสอบภาคปฏิบัติการตีกองปู่จา ๒ จังหวะ จังหวะละอย่างน้อย ๑ ทำนอง (ร้อยละ ๘๐)
 ๓. ผ่านหลักสูตรการอบรมตามหลักเกณฑ์ที่กำหนด (ร้อยละ ๘๐) ได้รับใบวุฒิบัตร
๒. เกณฑ์การประเมินผลการเรียน
 - เป็นการฝึกอบรมตามเวลาไม่ต่ำกว่า ร้อยละ ๘๐
 - ทำแบบทดสอบวัดผลสัมฤทธิ์ตามเกณฑ์ ร้อยละ ๘๐
 - ผู้เข้ารับการอบรมต้องผ่านทักษะการปฏิบัติครบทุกกิจกรรม

ข้อกำหนด

๑. ผู้เข้าอบรมเป็นครูที่อาศัยในจังหวัดลำปาง จึงเหมาะสมต่อการใช้หลักสูตร
๒. ผู้เข้าอบรมควรเป็นครูที่เข้าใจและสื่อสารภาษาพื้นเมืองได้ดี เพื่อความสะดวกในการฝึกปฏิบัติ

๑๐. คู่มือตามหลักสูตรการฝึกอบรม ก่องปู่จา (กลองบูชา)

คำชี้แจง

บทบาทของผู้ให้การอบรม

๑. ศึกษาเอกสารการฝึกอบรมอย่างละเอียด
๒. ศึกษาคู่มือสำหรับผู้ให้การฝึกอบรม โดยเฉพาะเป้าหมายของหลักสูตรฝึกอบรม ที่มุ่งเน้นให้ผู้เข้ารับการอบรม มีความรู้ ความเข้าใจและเกิดทักษะ ที่สามารถถ่ายทอดความรู้เกี่ยวกับ ก่องปู่จา (กลองบูชา) ไปยังเด็กและเยาวชนได้
๓. วางแผนการจัดเตรียมสถานที่ฝึกอบรมให้มีบรรยากาศที่เหมาะสม
๔. เตรียมสื่อและอุปกรณ์ที่ใช้ในการฝึกอบรมให้พร้อม
๕. จำเป็นต้องให้ผู้เข้ารับการฝึกดำเนินกิจกรรมให้ครบตามที่กำหนดไว้ เพื่อให้ได้รับทักษะให้เกิดขึ้นอย่างแท้จริง สามารถนำเสนอต่อสาธารณชน และนำไปถ่ายทอดให้แก่เด็กและเยาวชนต่อไป
๖. ผู้ให้การอบรม ปรับบทบาทจากการเป็นผู้ให้ความรู้ เป็นผู้เสนอแนะให้คำปรึกษา และให้กำลังใจในการฝึกอบรม
๗. ผู้ให้การอบรมคอยกระตุ้นให้ผู้เข้ารับการอบรมกล้าคิด กล้าแสดงออก กระตุ้นให้เกิดความกล้าในการขับขานที่สาธารณะได้อย่างไม่เคอะเขิน
๘. บันทึกความคิดเห็นสำคัญๆ ในการแสดงออกของผู้เข้ารับการฝึกอบรม รวมทั้งจัดกิจกรรมตามที่กำหนดไว้เพื่อเป็นข้อมูลในการปรับปรุงหลักสูตรต่อไป
๙. บันทึกปัญหาและอุปสรรคในการจัดกิจกรรมการฝึกอบรมในแต่ละแผนการฝึกอบรม เพื่อเป็นประโยชน์ต่อการฝึกอบรมในครั้งต่อไป

จุดประสงค์ของการฝึกอบรมครู เรื่อง ก่องปู่จา (กลองบูชา)

๑. เพื่อให้ครูสามารถถ่ายทอดความรู้เกี่ยวกับก่องปู่จา (กลองบูชา) ให้กับเด็กได้อย่างมีประสิทธิภาพ
๒. ครูมีทักษะในด้านการตีก่องปู่จา (กลองบูชา)
๓. ครูมีจิตสำนึกที่จะอนุรักษ์และสืบสานวัฒนธรรมพื้นบ้านจังหวัดลำปาง

๑๑. แผนการจัดการเรียนรู้ /แผนการสอน

แผนการจัดกิจกรรมการเรียนรู้ที่ ๑

หลักสูตรการฝึกอบรม ก่อ่งปู่จา (กลองบูชา)

เรื่องที่ ๑ ก่อ่งปู่จาขั้นพื้นฐาน

เวลา ๒๐ ชั่วโมง

วันที่ เดือน พ.ศ.

สาระสำคัญ

เข้าใจในประวัติความเป็นมาของก่อก่งปู่จา (กลองบูชา)

จุดประสงค์การเรียนรู้

๑. บอกความหมายและความสำคัญของก่อก่งปู่จา (กลองบูชา)
๒. ปฏิบัติการตีก่อก่งปู่จา (กลองบูชา) ในทำนองพื้นฐาน

สาระการเรียนรู้

เนื้อหาสาระด้านทฤษฎี

๑. ประวัติความเป็นมาของก่อก่งปู่จา(กลองบูชา)
๒. ความหมายของก่อก่งปู่จา
๓. พัฒนาการของก่อก่งปู่จา
๔. องค์ประกอบและลักษณะทางกายภาพของก่อก่งปู่จา
๕. คติความเชื่อที่เกี่ยวข้องกับก่อก่งปู่จา
๖. โน้ตดนตรีไทยเบื้องต้น
๗. บทบาทหน้าที่โอกาสที่ตีก่อก่งปู่จา
๘. โน้ตจังหวะการตีก่อก่งปู่จาเบื้องต้น

เนื้อหาสาระด้านปฏิบัติ

๑. ฝึกปฏิบัติการอ่านโน้ตดนตรีไทยขั้นพื้นฐาน
๒. ฝึกอ่านโน้ตจังหวะการตีก่อก่งปู่จา
๓. ฝึกปฏิบัติการตีก่อก่งปู่จাজังหวะพุทธบูชา(ปู่จา)
๔. ในทำนองพื้นฐาน
๕. ฝึกปฏิบัติการตีก่อก่งปู่จাজังหวะฟาดแส้ สบัดไชย และจังหวะไชย ในทำนองพื้นฐาน
๖. ฝึกปฏิบัติเครื่องประกอบจังหวะการตีก่อก่งปู่จา

การจัดกิจกรรม

๑. ชั้นกระตุ้น

- ครูแนะนำตัว แจงวัตถุประสงค์การฝึกอบรม

๒. ชั้นกิจกรรม

- ครูแจกใบความรู้
- ครูให้ความรู้เกี่ยวกับประวัติกองปู่จา (กลองบูชา)
- ครูเปิดคลิปวิดีโอเกี่ยวกับกองปู่จา (กลองบูชา)
- ครูสอนปฏิบัติการตีกองปู่จา (กลองบูชา) ในทำนองพื้นฐานต่าง ๆ

๓. ชั้นสรุป

- ผู้เรียนทำแบบวัดผลสัมฤทธิ์ จำนวน ๑๐ ข้อ

สื่อ/อุปกรณ์การเรียนรู้

๑. ใบความรู้ เรื่อง กองปู่จา (กลองบูชา)
๒. คลิปการสอน เรื่อง กองปู่จา (กลองบูชา)

การวัดประเมินผล

๑. การประเมินผลตามสภาพจริง
 - คะแนนจากแบบวัดผลสัมฤทธิ์ ไม่ต่ำกว่าร้อยละ ๘๐
๒. ตรวจสอบผลงาน
 - จากแบบวัดผลสัมฤทธิ์/ปฏิบัติ

แผนการจัดกิจกรรมการฝึกอบรมที่ ๒

หลักสูตรการฝึกอบรม ก่อ่งปู่จา (กลองบูชา)

เรื่องที่ ๒ ศิลปะการแสดงตีก่อก่งปู่จา

เวลา ๒๐ ชั่วโมง

วันที่ เดือน พ.ศ.

.....

สาระสำคัญ

เข้าใจในประวัติความเป็นมาของศิลปะการแสดงตีก่อก่งปู่จา

จุดประสงค์การเรียนรู้

๑. บอกความหมายและความสำคัญของศิลปะการแสดงตีก่อก่งปู่จา
๒. ปฏิบัติการตีก่อก่งปู่จา (กลองบูชา) ประกอบศิลปะการแสดง

สาระการเรียนรู้

เนื้อหาสาระด้านทฤษฎี

๑. ความหมายของศิลปะการแสดง
๒. ศิลปะการแสดงพื้นบ้านล้านนา
๓. ประเภทของศิลปะพื้นบ้านล้านนา
๔. โน้ตจังหวะการตีก่อก่งปู่จา ล้านนา

เนื้อหาสาระด้านปฏิบัติ

๑. ฝึกปฏิบัติการศิลปะการแสดงพื้นบ้านล้านนา (ฟ้อนเจิง ตบมะผาบ)
๒. ฝึกเทคนิคปฏิบัติการตีก่อก่งปู่จา
๓. ฝึกเทคนิคปฏิบัติการใช้เครื่องประกอบจังหวะการตี ก่อก่งปู่จา ได้แก่ ฆ้องโหม่ง ฆ้องอยู่ ตีสาว (ฉาบใหญ่)
๔. ฝึกเทคนิคศิลปะการแสดงตีก่อก่งปู่จา

การจัดกิจกรรม

๑. ชั้นกระตุ้น
 - ครูแจ้งเนื้อหาการเรียนรู้
 - ครูทบทวนเนื้อหาจากชั่วโมงก่อนหน้า
๒. ชั้นกิจกรรม
 - ครูแจกใบความรู้
 - ครูให้ความรู้เกี่ยวกับศิลปะการแสดงพื้นบ้าน
 - ครูเปิดคลิปวิดีโอเกี่ยวกับเทคนิคศิลปะการแสดงตีก่อก่งปู่จา
๓. ชั้นสรุป
 - ผู้เรียนสามารถอธิบายเกี่ยวกับศิลปะการแสดงพื้นบ้าน

สื่อ/อุปกรณ์การเรียนรู้

๑. ใบความรู้ เรื่อง ศิลปะการแสดงพื้นบ้าน
๒. คลิปวิดีโอเกี่ยวกับเทคนิคศิลปะการแสดงตีกองปู่จา

การวัดประเมินผล

๑. การประเมินผลตามสภาพจริง
 - สังเกตพฤติกรรมผู้เรียน
๒. ตรวจผลงาน
 - แบบประเมินทักษะ
 - แบบสอบถาม

บรรณานุกรม

มณี พยอมยงค์. (๒๕๓๓). **ประเพณีสิบสองเดือนล้านนาไทย รวมเล่ม**. เชียงใหม่ : ส.ทรัพย์ การพิมพ์.

รณชิต แม้นมาลัย. (๒๕๓๖). **กลองหลวงล้านนา : ความสัมพันธ์ระหว่างวิถีชีวิตและชาติพันธุ์**. วิทยานิพนธ์

ปริญญาศิลปศาสตรมหาบัณฑิต สาขาวิชาวัฒนธรรมศึกษา บัณฑิตวิทยาลัย มหาวิทยาลัยมหิดล.

ศักดิ์ รัตนชัย. (๒๕๔๖) **กลองปูซา - สะบัดไชย ในภูมิปัญญาพื้นบ้าน สืบสานพัฒนาไทย ที่ระลีกงาน**

ส่งเสริมศิลปวัฒนธรรมทบวงมหาวิทยาลัย ครั้งที่ ๕. มหาวิทยาลัยวลัยลักษณ์.

อุดม รุ่งเรืองศรี. (๒๕๔๗). **พจนานุกรมล้านนา - ไทย ฉบับแม่ฟ้าหลวง**. เชียงใหม่ : โรงพิมพ์เมือง.

ภาคผนวก



ประกาศสำนักงานศึกษาธิการจังหวัดลำปาง
เรื่อง แต่งตั้งคณะกรรมการดำเนินงานโครงการ เยาวชนรุ่นใหม่ หัวใจ (รักษ์) ลำปาง
(Young Smart Love Lampan) ในการจัดทำหลักสูตรการฝึกอบรม
ประจำปีงบประมาณ พ.ศ. ๒๕๖๖

ด้วยสำนักงานศึกษาธิการจังหวัดลำปาง ได้ดำเนินงานโครงการเยาวชนรุ่นใหม่ หัวใจ (รักษ์) ลำปาง (Young Smart Love Lampan) ซึ่งเป็นโครงการในการขับเคลื่อนตามกลไกการบริหารและการจัดการศึกษาในระดับพื้นที่ ๔ ภูมิภาค ของกระทรวงศึกษาธิการ ประจำปีงบประมาณ พ.ศ. ๒๕๖๖ ตามแผนแม่บทภายใต้ยุทธศาสตร์ชาติ ๒๐ ปี (พ.ศ. ๒๕๖๑ – ๒๕๘๐) ในยุทธศาสตร์ที่ ๓ ด้านการพัฒนาและเสริมสร้างศักยภาพทรัพยากรมนุษย์ กำหนดเป้าหมายให้คนไทย เป็นคนดี คนเก่ง มีคุณภาพ พร้อมสำหรับวิถีชีวิตในศตวรรษที่ ๒๑ และสังคมไทยมีสภาพแวดล้อมที่เอื้อและสนับสนุนต่อการพัฒนาคนตลอดช่วงชีวิต กระบวนการในการสร้างความพื่อระหว่างการพัฒนาการเติบโตทางเศรษฐกิจ ความทันสมัย และเทคโนโลยีกับการสร้างสังคมเข้มแข็งในมิติด้านคุณธรรมจริยธรรม ประชาชนอยู่เย็นเป็นสุขร่วมกัน และดำรงชีวิตตามวัฒนธรรมไทยที่ดีงาม วัฒนธรรมเป็นสิ่งที่สะท้อนให้เห็นถึงคุณค่า วิถีชีวิต ของท้องถิ่นต่างๆ ที่พัฒนาและสร้างสรรค์ขึ้น การปลูกจิตสำนึกและกระตุ้นให้เด็กและเยาวชนเกิดความตระหนัก มีความตื่นตัวและเข้ามามีส่วนร่วมในการเรียนรู้และสืบสานภูมิปัญญาท้องถิ่น หากกล่าวถึงจังหวัดลำปาง ซึ่งเป็นจังหวัดที่มีประวัติศาสตร์ทางวัฒนธรรม อันยาวนานมีอายุไม่น้อยกว่า ๑,๓๐๐ ปี มีความหลากหลายทางวัฒนธรรมและมีความเจริญรุ่งเรืองมากในอดีต ท่ามกลางการพัฒนาประเทศชาติบ้านเมืองที่มองไปข้างหน้า ลำปางเป็นหนึ่งในเมืองที่ยังไม่ละทิ้งประวัติศาสตร์ ยังคงรักษาเอกลักษณ์ และมีกระบวนการอนุรักษ์วัฒนธรรม ทั้งในรูปแบบของวิถีชีวิต ขนบธรรมเนียมประเพณี ภูมิปัญญา ศิลปะการแสดง ฟันฟุเผยแพร่และสืบสานภูมิปัญญาท้องถิ่นให้กลับคืนสู่อดีต ตามแนวคิดของจังหวัดลำปาง “ลำปาง..เมืองที่ไม่หมุนไปตามกาลเวลา” ควบคู่ไปกับพัฒนาโครงสร้างพื้นฐาน และการลงทุนด้านเศรษฐกิจในทุกมิติ

เพื่อเป็นการอนุรักษ์ศิลปวัฒนธรรมและภูมิปัญญาท้องถิ่นให้คงอยู่ เกิดการสืบสาน เผยแพร่และพัฒนาต่อยอดภูมิปัญญาทางวัฒนธรรมของนครลำปางสืบไป จึงแต่งตั้งคณะกรรมการดำเนินงานดังต่อไปนี้

๑. ที่ปรึกษา

- | | |
|-------------------------------|---------------------------------------|
| ๑. นางหัทธกาญจน์ อุดลธิรเชตต์ | ศึกษาธิการจังหวัดลำปาง |
| ๒. นางสาวทัศนีย์ ดอนเนตร์ | วัฒนธรรมจังหวัดลำปาง |
| ๓. นายประดิษฐ์ สรรพช่าง | ผู้ทรงคุณวุฒิด้านศิลปวัฒนธรรมพื้นบ้าน |

มีหน้าที่ ให้คำแนะนำ คำปรึกษา เสนอแนะ ส่งเสริมในการดำเนินงาน ให้เป็นไปด้วยความเรียบร้อยตามวัตถุประสงค์ ให้สามารถดำเนินงานได้อย่างมีประสิทธิภาพ

/๒. คณะกรรมการ...

๒. คณะกรรมการอำนวยการ

๑.	นางหัทธกาญจน์ อุดุลธิเรเขตต์	ศึกษาธิการจังหวัดลำปาง	ประธานกรรมการ
๒.	นายณรงค์ พันหนูเทียน	รองศึกษาธิการจังหวัดลำปาง	รองประธานกรรมการ
๓.	นายณัฐพล หมื่นตาบุตร	ผู้อำนวยการกลุ่มอำนวยการ	กรรมการ
๔.	นางธิดา มิ่งขวัญ	ผู้อำนวยการกลุ่มส่งเสริมการศึกษาเอกชน	กรรมการ
๕.	นายพีรพงศ์ ดวงแก้ว	ผู้อำนวยการกลุ่มนิเทศ ติดตาม และประเมินผล	กรรมการ
๖.	นางเนตรชนก ธรรมกุล	ผู้อำนวยการกลุ่มนโยบายและแผน	กรรมการ
๗.	นางสาวกาญจณี พุกคำใบ	ผู้อำนวยการกลุ่มบริหารงานบุคคล	กรรมการ
๘.	นางสาวธมกร หมื่นตาบุตร	ผู้อำนวยการกลุ่มลูกเสือ ยุวกาชาด และกิจการนักเรียน	กรรมการ
๙.	นางรุ่งทิพย์ ถ้ำทอง	ปฏิบัติหน้าที่ผู้อำนวยการ หน่วยตรวจสอบภายใน	กรรมการ
๑๐.	นางจินดา สุวรรณชัย	ผู้อำนวยการกลุ่มพัฒนาการศึกษา	กรรมการและเลขานุการ

มีหน้าที่ ให้คำแนะนำปรึกษา เสนอแนะ ส่งเสริมและแก้ไขปัญหาต่าง ๆ ในการดำเนินงาน ให้เป็นไปด้วยความเรียบร้อย อย่างมีประสิทธิภาพ

๓. คณะกรรมการจัดทำกรอบหลักสูตร

๑.	นายณรงค์ พันหนูเทียน	รองศึกษาธิการจังหวัดลำปาง	ประธานกรรมการ
๒.	นางจินดา สุวรรณชัย	ผู้อำนวยการกลุ่มพัฒนาการศึกษา	รองประธานกรรมการ
๓.	นายพีรพงศ์ ดวงแก้ว	ผู้อำนวยการกลุ่มนิเทศฯ	กรรมการ
๔.	นางเนตรชนก ธรรมกุล	ผู้อำนวยการกลุ่มนโยบายและแผน	กรรมการ
๕.	นางสาวณัชชา ถาวร	ศึกษานิเทศก์ชำนาญการพิเศษ	กรรมการ
๖.	นางสาววาสนา บุญมาก	ศึกษานิเทศก์ชำนาญการพิเศษ	กรรมการ
๗.	นายพงศ์สิษฐ์ สิริวราพงศ์	ศึกษานิเทศก์ชำนาญการพิเศษ	กรรมการ
๘.	นางรวีสร่า บุญทาหอม	ศึกษานิเทศก์ชำนาญการพิเศษ สพป. ลำปาง เขต ๒	กรรมการ
๙.	นายชัยวุฒิ นามะกฤษ	ศึกษานิเทศก์ชำนาญการ สพป. ลำปาง เขต ๑	กรรมการ
๑๐.	นายพีรฤทธิ์ สีตาบุตร	ศึกษานิเทศก์ชำนาญการ สพม. ลำปาง ลำพูน	กรรมการ
๑๑.	นายวสันต์ แปงจิตต์	ศึกษานิเทศก์ชำนาญการ	กรรมการ
๑๒.	นางสาวสมพร เอี่ยมสำอางค์	ศึกษานิเทศก์ชำนาญการ สกร.ลำปาง	กรรมการ
๑๓.	นายอนุวัฒน์ วงเวียน	นักวิชาการศึกษา สกร.ลำปาง	กรรมการ
๑๔.	นางสาวพิชญาวรินธ์ อุตส์กัณฐ์ทรา	นักวิชาการศึกษาชำนาญการ	กรรมการและเลขานุการ

มีหน้าที่ ศึกษาข้อมูล องค์กรความรู้เกี่ยวกับการจัดทำหลักสูตร และกรอบหลักสูตรด้านศิลปวัฒนธรรม และภูมิปัญญาท้องถิ่นของจังหวัดลำปาง ให้เป็นไปด้วยความเรียบร้อย อย่างมีประสิทธิภาพ

/๔. คณะกรรมการ...

๔. คณะกรรมการจัดทำหลักสูตรก่องปู่จา (กลองบูชา)

๑.	นายปราการ ใจดี	ประธานสาขาวิชาดนตรี (ศศ.บ) มหาวิทยาลัยราชภัฏลำปาง	ประธานกรรมการ
๒.	นายเอกจิรินทร์ สว่างสุข	อุปนายกสมาคมก่องปู่จาฯ สมาคมก่องปู่จาและศิลปะการแสดง พื้บ้านนครลำปาง	กรรมการ
๓.	นายโรจน์ณรงค์ มาเสริฐ	ครู โรงเรียนห้างฉัตรวิทยา	กรรมการ
๔.	นางปาริตา ศุภการกำจร	นักวิเคราะห์นโยบายและแผนชำนาญการ	กรรมการ
๕.	นายสุวัฒน์ ภูมิ	นักวิเคราะห์นโยบายและแผนปฏิบัติการ	กรรมการ
๖.	นายนันทนันท นทีกุลเจริญ	นักวิเคราะห์นโยบายและแผนปฏิบัติการ	กรรมการ
๗.	นางสาวชิตชล ตั้งสุขชัยศิริ	นักวิชาการศึกษชำนาญการ	กรรมการและเลขานุการ

มีหน้าที่ ศึกษาข้อมูล องค์ความรู้เกี่ยวกับศิลปวัฒนธรรมและภูมิปัญญาท้องถิ่น ของจังหวัดลำปาง ในการจัดทำหลักสูตรก่องปู่จา (กลองบูชา) ให้เป็นไปด้วยความเรียบร้อยตามวัตถุประสงค์ อย่างมีประสิทธิภาพ

๕. คณะกรรมการจัดทำหลักสูตรดนตรีพื้นเมือง สะล้อ ซึง ซลู่ย

๑.	นางศรีนวย สำอางค์ศรี	ครู โรงเรียนลำปางกัลยาณี	ประธานกรรมการ
๒.	นางเนตรชนก ธรรมกุล	ผู้อำนวยการกลุ่มนโยบายและแผน	กรรมการ
๓.	นางรวีสรา บุญทาหอม	ศึกษานิเทศก์ชำนาญการพิเศษ	กรรมการ
๔.	นางจันทนา วงษ์คำ	ครู โรงเรียนห้างฉัตรวิทยา	กรรมการ
๕.	นางสาวพรระเฉลิม ณ ลำปาง	ครู โรงเรียนลำปางกัลยาณี	กรรมการ
๖.	นายกันหา ถนอมจิตต์	ครู โรงเรียนชุมชนวัดพระธาตุลำปางหลวง	กรรมการ
๗.	นายเชษฐ เกษณา	ครู โรงเรียนไหล่หินราษฎร์บำรุง	กรรมการ
๘.	นายหัตถกรณ์ ชัยวร	นักวิชาการคอมพิวเตอร์ปฏิบัติการ	กรรมการ
๙.	นางอุษณีย์ เป็งเมืองลอง	นักวิชาการศึกษชำนาญการ	กรรมการและเลขานุการ

มีหน้าที่ ศึกษาข้อมูล องค์ความรู้เกี่ยวกับศิลปวัฒนธรรมและภูมิปัญญาท้องถิ่น ของจังหวัดลำปาง ในการจัดทำหลักสูตรดนตรีพื้นเมือง สะล้อ ซึง ซลู่ย ให้เป็นไปด้วยความเรียบร้อยตามวัตถุประสงค์ได้อย่างมีประสิทธิภาพ

/๖. คณะกรรมการ...

๖. คณะกรรมการจัดทำหลักสูตรคำว ฮ้ำ จ้อย ซอ

๑.	นายเกรียงศักดิ์ สันเทพ	ผู้ทรงคุณวุฒิด้านศิลปวัฒนธรรมพื้นบ้าน	ประธานกรรมการ
๒.	นางจินดา สุวรรณชัย	ผู้อำนวยการกลุ่มพัฒนาการศึกษา	กรรมการ
๓.	นางรัตนา สันตกิจ	ผู้อำนวยการกลุ่มยุทธศาสตร์ และเฝ้าระวังทางวัฒนธรรม	กรรมการ
๔.	นางกรรณิกา ศักดิ์มั่งวงศ์	นักวิชาการวัฒนธรรมชำนาญการ	กรรมการ
๕.	นางนงนุช ป่าเขียว	ผู้แทนประธานสภาวัฒนธรรมจังหวัดลำปาง	กรรมการ
๖.	ว่าที่ ร.ต.หญิงจิระนันท์ ป่าเขียว	เจ้าหน้าที่มรดกภูมิปัญญาทางวัฒนธรรม	กรรมการ
๗.	นางสาววาสนา บุญมาก	ศึกษานิเทศก์ชำนาญการพิเศษ	กรรมการ
๘.	นายชัยวุฒิ นามะกุณา	ศึกษานิเทศก์ชำนาญการ	กรรมการ
๙.	นางสุดารัตน์ ชุมขวัญ	นักวิเคราะห์นโยบายและแผนชำนาญการ	กรรมการ
๑๐.	นางกานดา ชะนะภุ	นักวิชาการศึกษาปฏิบัติการ	กรรมการและเลขานุการ

มีหน้าที่ ศึกษาข้อมูล องค์ความรู้เกี่ยวกับศิลปวัฒนธรรมและภูมิปัญญาท้องถิ่น ของจังหวัดลำปาง ในการจัดทำหลักสูตรคำว ฮ้ำ จ้อย ซอ ให้เป็นไปด้วยความเรียบร้อยตามวัตถุประสงค์ ได้อย่างมีประสิทธิภาพ

๗. คณะกรรมการ กำกับ ติดตามการใช้หลักสูตร

๑.	นายพีรพงศ์ ดวงแก้ว	ผู้อำนวยการกลุ่มนิเทศ ติดตามและประเมินผล	ประธานกรรมการ
๒.	นางสาวณัชชา ถาวร	ศึกษานิเทศก์ชำนาญการพิเศษ	กรรมการ
๓.	นายพงศ์สิทธิ์ สิริวรพงศ์	ศึกษานิเทศก์ชำนาญการพิเศษ	กรรมการ
๔.	นายวสันต์ แปงจิตต์	ศึกษานิเทศก์ชำนาญการ	กรรมการ
๕.	นางสาววาสนา บุญมาก	ศึกษานิเทศก์ชำนาญการพิเศษ	กรรมการและเลขานุการ

มีหน้าที่ กำกับ ติดตามการใช้หลักสูตร ในการฝึกอบรม ครูและบุคลากรทางการศึกษา ให้เป็นไปด้วยความเรียบร้อยตามวัตถุประสงค์ ให้สามารถดำเนินงานได้อย่างมีประสิทธิภาพ

ทั้งนี้ ตั้งแต่บัดนี้เป็นต้นไป

ประกาศ ณ วันที่ ๑๙ กันยายน พ.ศ. ๒๕๖๖

(นางหัทธกาญจน์ อดุลธิเรตต์)
ศึกษาธิการจังหวัดลำปาง

วิถีถิ่น วิถีกลองภาคเหนือตอนบน (ล้านนา)

โดย อาจารย์ปรากร ใจดี

อาจารย์ประจำสาขาวิชาดนตรี คณะมนุษยศาสตร์และสังคมศาสตร์ มหาวิทยาลัยราชภัฏลำปาง

๑. กลองบูชา (ก้องปู่จา)

กลองบูชาออกเสียงตามสำเนียงว่า ก้องปู่จา ก้องปู่จา ก้องปู่จา เป็นกลองที่ใช้ในพิธีกรรมทางพระพุทธศาสนา และใช้เป็นอาถรรพ์สัญญาณในชุมชนท้องถิ่นมาช้านาน กลองบูชามีองค์ประกอบใหญ่ๆ อยู่ ๓ ส่วน ได้แก่ กลองตั้ง (ต้าง) กลองลูกตุ้ม และก้างกลอง (ขากลอง) กลองตั้ง ทำจากไม้เนื้อแข็ง อาทิ ไม้ประดู่ ไม้เต็ง ไม้สัก มีเส้นผ่าศูนย์กลางระหว่าง ๐.๗๕ - ๑.๒๐ เมตร ยาวประมาณ ๑.๒๐ - ๒.๑๐ เมตร หุ้มด้วยหนังวัวหรือหนังควาย เป็นกลองที่ตั้งชื่อตามเสียงที่ได้ยินว่า “ตั้ง... ต้าง...” และเรียกชื่อตามขนาดของกลองว่า “กลองหลวง (กลองที่มีขนาดใหญ่)” กลองลูกตุ้ม ทำจากไม้เนื้อแข็งเช่นกัน แต่ทำการลดสัดส่วนย่อขนาดลงมาจากกลองตั้ง ใช้ตีสลับสอดประสาน กลองตั้งในจังหวะต่างๆ และก้างกลอง เป็นที่สำหรับแขวนหรือวางตัวกลอง

บทบาทหน้าที่ที่สามารถจำแนกได้เป็น ๔ ลักษณะ คือ ตีเพื่อนัดหมายประชุม ตีเพื่อบอกเหตุฉุกเฉิน ตีหลังจากพระธรรมเทศนาจบ หรือพิธีกรรมทางพระพุทธศาสนาเสร็จสิ้น และตีเพื่อบูชาชั้นแก้วทั้งสาม หรือบูชาพระรัตนตรัย



กลองบูชา(ก้องปู่จา)วัดพระแก้วดอนเต้าสุชาดาราม

๒. กลองสะบัดชัย

เป็นศิลปะการแสดงพื้นบ้านล้านนาอย่างหนึ่ง ซึ่งปัจจุบันมักจะพบเห็นในขบวนแห่ หรืองานแสดงศิลปะพื้นบ้านโดยทั่วไป ลีลาในการตีมีลักษณะโลดโผน เร้าใจ มีการใช้อวัยวะหรือส่วนต่างๆ ของร่างกาย เช่น ศอก เข่า ศีรษะ ประกอบในการตี ด้วยทำให้การแสดงการตีกลองสะบัดชัยเป็นที่ประทับใจของผู้คนที่ได้ชม จนเป็นที่นิยมกันอย่างกว้างขวางในปัจจุบัน



การตีกลองสะบัดชัย เยาวชน โรงเรียนเทศบาล ๓ ลำปาง
ในงานสรงหลวงกลองใหญ่ปีใหม่เมือง ๒๕๖๑



กลองสะบัดชัยลูกตุ้ม (โบราณ)

๓. กลองปู่เจ้

กลองปู่เจ้ เป็นกลองหน้าเตี้ยรูปร่างคล้ายกลองยาวมีชื่อเรียกต่างกันไปตามท้องถิ่น เช่น อุเจ้ อุ่เจ้ ปู้ดเจ้ ปู้ดเจ้ เป็นต้น เดิมนิยมเล่นในหมู่ชาวไทใหญ่ ซึ่งเรียกกลองชนิดนี้ว่า กลองกันยาว ส่วนชาวไทยลื้อ เรียกกลองชนิดนี้ว่า กลองตีนช้าง (อ่าน “ก่องตีนจ้าง”)

โอกาสในการตี

การตีกลองปู่เจ้มักพบเห็นในงานบุญของวัด ขบวนแห่ต่าง ๆ รวมถึงการแห่หรือประกอบพิธีกรรม ฟ้อนเชิง ฟ้อนดาบ เต้นโต ฟ้อนนางนก กระทั่งการปล่อยว้าวควัน โคมไฟ จุดบอไฟ เป็นต้น

กลองปู่เจ้ ปัจจุบันยังเป็นที่นิยม จึงมักพบการตีกลองนี้ในงานบุญหรืองานประเพณีสำคัญต่าง ๆ ในเชียงใหม่ ลำพูน เป็นต้น และมักมีการจัดประกวดการตีกลองชนิดนี้อยู่เสมอ



กลองปู่เจ้ เยาวชนจากสภาวัฒนธรรมอำเภอแม่เมาะลำปาง

๔. กลองมอชิง

กลองมอชิง คือกลองที่ชิงด้วยหนังทั้งสองหน้ามีสายโยงเร่งเสียง รูปร่างคล้ายตะโพนมอญ ไม่มีขาตั้ง แต่มีสายร้อยสำหรับคล้องคอเวลาตี ชื่อกลองมอชิง เป็นภาษาไทยใหญ่ คำว่า “มอชิง” แปลว่า “ฆ้อง” “ชิง” แปลว่า “ชุด” กลองมอชิงจึงหมายถึงกลองที่ใช้ฆ้องเป็นชุด เพราะวงกลองมอชิงจะเน้นเสียงฆ้องเป็นหลักใหญ่

โอกาสที่ใช้บรรเลง

วงกลองมอชิงใช้ประกอบในงานบุญงานวัด ขบวนแห่หน้าคสามเนตรที่ล้านนาเรียก “ลูกแก้ว” ไทยใหญ่ เรียก “สว่างลอง” ขบวนแห่ครัวทานและประกอบการพ้อนพื้นเมือง



กลองมอชิง อำเภอแม่พริก

๕. กลองแหว

กลองแหว เป็นกลองที่ลักษณะคล้ายกับ กลองหลวงแต่ขนาดเล็กกว่า คือประมาณ ๑ ใน ๔ ของกลองหลวง ชิงด้วยหนังหน้าเดียว ตัวกลองทำด้วยไม้เนื้อแข็ง เช่น ไม้ชิงชัน ไม้ประดู่ ไม้แดง เป็นต้น

กลองแหว มีชื่อเรียกขานต่างกันไปบ้าง ซึ่งบางแห่งอาจเรียกตามรูปลักษณะที่พบเห็น เรียกตามเสียงที่ได้ยินหรือเรียกตามตำนานเล่าขานสืบกันมา ซึ่งพอสรุปโดยสังเขป ดังนี้

กลองแหว เป็นชื่อที่เรียกตามรูปลักษณะที่พบเห็น คือมีลักษณะคอดกึ่งตรงกลางคล้ายสะเภา ซึ่งภาษาล้านนาเรียกแหว จึงได้ชื่อว่า กลองแหว ชื่อนี้นิยมเรียกกันในเขตจังหวัดเชียงใหม่

กลองตึงนง หรือ กลองตึงโนง เป็นชื่อที่เรียกตามเสียงเมื่อประกอบร่วมกับฆ้องโหม่งสลับกับฆ้องพู่และเครื่องดนตรีอื่น ๆ ได้แก่ ฉาบใหญ่ กลองตะลวดปด แนนหลวง และ แนน้อย การประสมวงเครื่องดีและเครื่อง

เป่าดังกล่าวเรียก วงตึ๊ง / ตึ๊ง โดยฟังเสียงกลองแอวเป็นเสียง “ตึ๊ง” และเสียงฆ้องโหม่ง ฆ้องหุ่ย เป็นเสียง “นง / โนง” ซึ่งนิยมเรียกกันในเขตจังหวัดเชียงใหม่

กลองเป็ง หรือ กลึงเป็งม่ง ชื่อนี้เรียกตามเสียงที่ได้ยินในลักษณะเดียวกันกับเสียง “ตึ๊งนง” เพียงแต่ได้ยินเป็นเสียง “เป็ง” เสียงฆ้องเป็นเสียง “ม่ง” ชื่อนี้นิยมเรียกในเขตจังหวัดลำพูน

กลองตกล้าง หรือ ตบล้าง เป็นชื่อที่เรียกตามเสียงที่ได้ยินในลักษณะเดียวกันกับกลอง ตึ๊งนง หรือ เป็งเช่นกัน แต่การได้ยินนั้น ฟังเสียงเครื่องดนตรีคนละชิ้น กล่าวคือ ได้ยินเสียง กลองตะลวดตบ ดัง “ตก” หรือ “ตบ” สลับกับเสียงฉาบใหญ่ดัง “ล้าง” จึงได้ชื่อ กลองตกล้าง ซึ่งนิยมเรียกกันในจังหวัดลำปาง

กลองอืด เป็นชื่อที่นิยมเรียกกันในจังหวัดแพร่และน่านบางส่วน ที่เรียกอย่างนี้เพราะฟังเสียงกลองที่ตั้งกวางยาวนาน หรือที่เรียกเสียงนี้โดยทั่วไปว่า เสียงอืด หรือ เสียงลูกปลาย

กลองห้ามมาร หรือ กลองพญามาร ชื่อนี้เรียกตามความเชื่อที่มีตำนานเล่าขานสืบต่อกันมาว่า ในท้องมหาสมุทร มีพระมหาเถระรูปหนึ่งบำเพ็ญเพียรบารมีอยู่ชื่อยุคุด พระมหาเถระรูปนี้มีอิทธิฤทธิ์มาก สามารถปราบมารทั้งหลายได้ ฉะนั้นหากมีงานบุญฉลองศาสนสถานของวัดที่เรียกว่า พอยหลวง (อ่าน “ปอยหลวง”) ชาวบ้านจะพากันไปนิมนต์พระอุปัชฌาย์จากท้องมหาสมุทร โดยสมมติเอาก้อนหินจากแม่น้ำลำธาร ใส่พานแห่ขบวนไปไว้ที่หออุปัชฌาย์ที่จัดเตรียมไว้ในวัดโดยมีความเชื่อว่า จะสามารถห้ามมารหรืออุปสรรคอันอาจเกิดขึ้นในขณะที่จัดงานได้ และในการแห่พระอุปัชฌาย์นั้น มักจะนำกลองแอวนี้ไปแห่หน้าขบวนด้วย จึงนิยมเรียกกันว่า กลองห้ามมาร หรือ กลองพญามาร อีกชื่อหนึ่งด้วย





กลองแหวและกลองตะหลดปด ในวงตกล้ำปาง

ช่างแต้มบ้านเทิงศิลป์และวงซุนฟ้าบ้านเทิงศิลป์

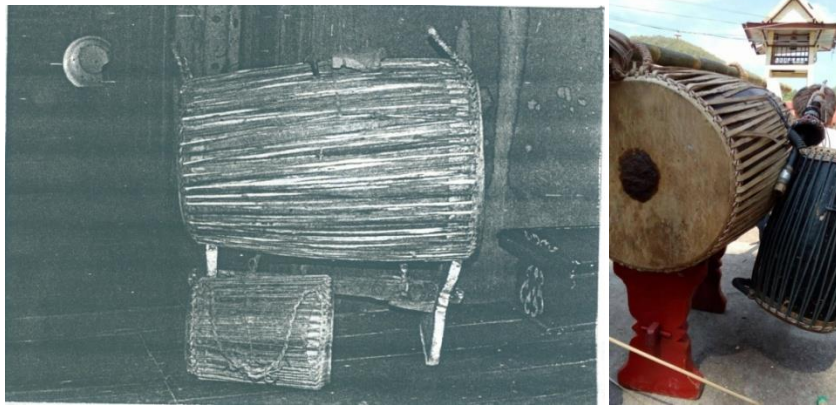
๖. กลองตะหลดปด

กลองตะหลดปด เป็นกลองที่ซึงด้วยหนังสองหน้า ลักษณะการหุ้มหน้ากลองใช้สายเร่งเสียงดึงโดยโยงเสียงสอดสลับกันไปมาระหว่างหูหึงทั้งสองหน้า ตัวกลองมีลักษณะยาวคล้ายกลองแขก ทำด้วยไม้เนื้อแข็ง ขุดเจาะโพรงภายในทั้งสองหน้า อยู่ในลักษณะบัวค้ำและบัวหาง มีท่อนำเสียงตรงกลาง ใช้ตีประกอบจังหวะร่วมกับกลองแหว อาจเป็นวงกลองตี่งนง ตกล้ำ หรือ กลองอืด ก็ได้ วงกลองเหล่านี้มักบรรเลงเป็นมหรสพในงานบุญ หรือบรรเลงประกอบการฟ้อนเล็บ ฟ้อนเทียน และในขบวนแห่โดยทั่วไป



๗. กลองเต่งถึง

เป็นกลองที่ซึงด้วยหนังทั้งสองหน้า มีสายโยงเร่งเสียงและมีขาตั้ง รูปร่างลักษณะคล้ายตะโพนมอญ ซื่อกลองได้ตามเสียงกลองขณะตีเสียงดัง “เต่ง – ถึง” ตัวกลองทำจากไม้เนื้อแข็ง เช่น ไม้ประดู่ ไม้มะม่วง หรือไม้ขนุน หน้ากลองด้านหนึ่งกว้างกว่าอีกด้านหนึ่ง โดยหน้าใหญ่กว้างประมาณ ๑๖-๑๘ นิ้ว หน้าเล็กกว้างประมาณ ๑๑-๑๓ นิ้ว ตัวกลองยาวประมาณ ๒๖-๒๘ นิ้ว หน้ากลองซึงด้วยหนังวัว โดยใช้สายเร่งเสียงโยงระหว่างคร่าวหูหึ่ง (เชือกที่สอดร้อยขอบหนังหน้ากลอง) ทั้งสองหน้า ดึงให้ตึงจนหนังอยู่ตัว ก่อนตีจะตีค้ำเพื่อถ่วงหน้ากลองทั้งสองด้านให้เสียงดังกังวาน กลองเต่งถึง ปกติใช้ตีคู่กับกลองรับ ในวงเต่งถึงซึ่งใช้แห่ในงานบุญของวัด และในขบวนแห่งานศพ นอกจากนี้ยังใช้บรรเลงประกอบการชกมวย ฟ้อนดาบ ฟ้อนเจิง ฟ้อนเล็บ ฟ้อนเทียน ฟ้อนม่านม้ายี่เยี่ยงตา และในงานฟ้อนผึ่กด้วย



กลองเต่งถึง และกลองฮับ(รับ)

๘. กลองป่งโป่ง

เป็นกลองสองหน้าซึงด้วยหนัง มีสายโยงเร่งเสียงและมีขาตั้ง รูปร่างลักษณะคล้ายตะโพน ซื่อกลองได้มาจากเสียงที่เวลาตีดัง “ป่ง – โป่ง” กลองป่งโป่งใช้ตีประกอบจังหวะให้ วงสะล้อ ซอ ซึง นิยมบรรเลงกันโดยทั่วไปในเขตภาคเหนือตอนบน



๙. กลองสิ่งหม้อง

กลองสิ่งหม้องเป็นกลองหน้าเดียว ลักษณะคล้ายกลองยาว ซึ่งเป็นชื่อเรียกตามเสียงกลองที่ตีรับกับเสียงฉาบและฆ้องโหม่ง เป็นเครื่องประกอบจังหวะ ขณะบรรเลงจะมีเสียงดัง “สิ่งหม้องๆ” วงกลองสิ่งหม้องใช้ตีประกอบการฟ้อนเชิง ฟ้อนดาบ และใช้ตีในขบวนแห่โดยทั่วไป



๑๐. กลองหลวง

เป็นกลองหน้าเดียว มีขนาดใหญ่และยาวมาก อาจกล่าวได้ว่าเป็นกลองที่มีขนาดใหญ่และยาวที่สุดของประเทศไทยก็ว่าได้ กลองหลวงเดิมนั้นเป็นที่นิยมกันในหมู่ชาว “ไทยอง” แถบบริเวณสองฝั่งลำน้ำปิง ในจังหวัดลำพูนและเชียงใหม่ โดยเฉพาะอย่างยิ่งในบริเวณอำเภอป่าซาง อำเภอบ้านโฮ่ง จังหวัดลำพูน และอำเภอจอมทอง จังหวัดเชียงใหม่ ต่อมาได้รับการพัฒนาและฟื้นฟูขึ้นจนเป็นที่นิยมในเขตล้านนาปัจจุบัน

กลองหลวง เรียกอีกอย่างหนึ่งว่า กลองห้ามมารอาจเนื่องจากเป็นกลองที่ใช้ตีสำหรับเวลาปฏิบัติงานบุญที่ยิ่งใหญ่ เช่น งานสมโภชพระธาตุ และงานปอยหลวง เป็นต้น

กลองหลวงจะนำออกมาใช้งานในแต่ละปีเมื่อหลังฤดูการเก็บเกี่ยวข้าวไปจนถึงสงกรานต์ คือเริ่มตั้งแต่มกราคม-มิถุนายน การใช้งานจะมี ๒ ลักษณะคือ

๑. การใช้กลองหลวงในขบวนแห่ เมื่อวัดใดจัดให้มีงาน เช่น งานสงกรานต์พระธาตุ ฉลองพื้ดเปรี้ยวปอยหลวง (งานฉลองสมโภชเสนาสนะและแห่พระพุทธรูปสำคัญๆ)

๒. การใช้กลองหลวงเพื่อการตีแข่งขันในงานบุญต่างๆ ดังกล่าว เมื่อขบวนแห่เสร็จสิ้นแล้ว ในช่วงบ่าย บางวัดมักจัดให้มีการตีกลองหลวงเพื่อแข่งขันกัน ระหว่างกลองที่มาจากวัดต่างๆ อาจกล่าวได้ว่าตั้งแต่อดีตจนถึงปัจจุบัน ท้องถิ่นที่นิยมการแข่งขันตีกลองหลวงมากที่สุดจะอยู่ในท้องที่อำเภอป่าซาง จังหวัดลำพูน ส่วนที่อื่นจะมีในเขตอำเภอจอมทอง สันป่าตอง แม่แจ่ม สันทราย และสันกำแพง



๒ ทศวรรษแห่งการอนุรักษ์กองปูจานครลำปาง

โดย อาจารย์ปรภากร ใจดี

อาจารย์ประจำสาขาวิชาดนตรี คณะมนุษยศาสตร์และสังคมศาสตร์ มหาวิทยาลัยราชภัฏลำปาง



(ภาพ จิตรกรรมฝาผนัง โองกองปูจา วัดพระเจดีย์ขาวหลังพระอารามหลวง)

คำว่า **กองปูจา** มีความหมายเท่ากับ กลองบูชา หรือกลองบูชา ด้วยคำว่า **กลอง** เมื่อออกเสียง ภาษาถิ่นคำเมือง จะไม่ออกคำควบกล้ำ อ่านว่า **ก่อง** ส่วนคำว่า **ปูจา** เป็นการออกเสียงสำเนียงพื้นบ้านมาจาก ภาษาเขียนว่า **บูชา หรือ บูชา** เช่น บูชาเทียน อ่านออกเสียงเป็น ปูจาเตียน แต่ในพื้นที่จังหวัดลำปางได้กำหนด ชื่อกลองบูชาหรือกลองบูชา นั้นเป็น ก่องปูจา ตามชื่อที่ปรากฏในการจัดงานของจังหวัด เช่น งานมหัศจรรย์ก่องปูจาล้านนาไทย งานมหกรรมก่องปูจาลำปาง และค่ายเยาวชน ปตท.อนุรักษ์ประเพณีดีก่องปูจาจังหวัดลำปาง เป็นต้น

เรื่องราวของความหมายและประวัติความเป็นมาของก่องปูจา หรือกลองบูชา หรือกลองบูชาจาก เอกสารต่างๆ ได้กล่าวไว้ว่า

ยุคหอคำนครลำปางสร้างตำนานวัดศรีล้อม และสร้างเจดีย์วัดป่าต้นกุ่มเมือง มีบทบาทนายนาคตตำแห่งวัดสะดือเมืองขยายแผ่ความเจริญรุ่งเรืองของนครหอคำคุณุปริมณฑลเวียงชัย ถึงพระธาตูลำปางหลวง ยุคนี้มีการสร้าง **กลองบูชา** คู่ตำแห่งวัดอนาคตตำนานสะดือเมือง ที่มีตำนานว่าเป็นกลองที่มียันต์คาถาในลูกน้ำเต้าที่แขวนซ่อนอยู่ในเรือนกลอง เมื่อมีการตีกลองบูชาเมื่อไร เสียงกลองจะช่วยสหายามนต์ กังวานไปถึงดอยขุนตาล นับเป็นกลองคู่ตำนานยุคกษัตริย์ประเทศราชฝ่ายเหนือ (ศักดิ์ รัตนชัย, ๒๕๔๗:๗๗)

ก่องปูจา เป็นชื่อคำเมืองของคนภาคพื้นล้านนาใช้เรียกกลองประเภทหนึ่ง ซึ่งประจำอยู่ในวัดอันเป็นสถาบันศาสนาพุทธ “**ก่องปูจา**” ตั้งชื่อตามลักษณะกิจกรรมการตีกลอง คือ ตีเนื่องจาก วันสำคัญสำหรับชาวพุทธตี เพื่อเป็นพุทธบูชา แสดงการบอกกล่าว ป่าวประกาศ สัญญาณให้ทราบว่าเป็นวันสำคัญ เหตุการณ์สำคัญ เป็นสื่อกลางความหมาย เสียงกลองนี้ต้องดังมาจากวัดเสมือนเสียงปลุกให้พุทธศาสนิกชนตื่นเตรียมกาย วาจาใจ เตรียมความพร้อม เจตนาแน่วแน่ทำบุญปฏิบัติธรรม ณ วัด ทุกคนจะหยุดกระทำบาป เว้นประกอบอาชีพมุ่งสู่วัดเป็นประเพณีอันดีงามของชาวล้านนาตั้งแต่อดีต(พระครูประพัฒน์ปัญญากร,ม.ป.ท. : **สำนักงานศึกษาธิการจังหวัดลำปาง** Lamphang Provincial Education Office

พจนานุกรมล้านนา ฉบับแม่ฟ้าหลวง พ.ศ.๒๕๔๗ ได้ให้ความหมายของ**กลองปู้ชา**ไว้ว่า “**กลองปู้ชา** น๑. กลองขนาดใหญ่หน้าตัดประมาณ ๑ เมตร ยาวประมาณ ๒.๕๐ เมตร มีกลองขนาดย่อม คือ กลองลูกต้อบ อีก ๓ ใบ ประกอบอยู่ด้านข้าง ในการตีทำนองทั่วไปจังหวะช้าและทำนองสะบัดชัยจะมีฉาบใหญ่และฆ้องโหม่ง ประกอบ ถ้าตีทำนองล่องน่าน จังหวะเร็ว จะมีฉาบใหญ่และฆ้องชุด กลองนี้จะตีในวันโกน วันพระ เพื่อพุทธบูชา และเพื่อเตือนชาวบ้านให้สำรวมอยู่ในคลองธรรม น๒. กลองแบบเดียวกับ น๑. แต่ใช้ไม้แสะ คือไม้กีบเป็นเครื่องตีประกอบจังหวะร่วมกับไม้กลอง ใช้ตีในงานบุญของวัดเช่นงานบุญสลากภัตต์ เป็นต้น” (อุดม รุ่งเรืองศรี, ๒๕๔๗ : ๑๘)

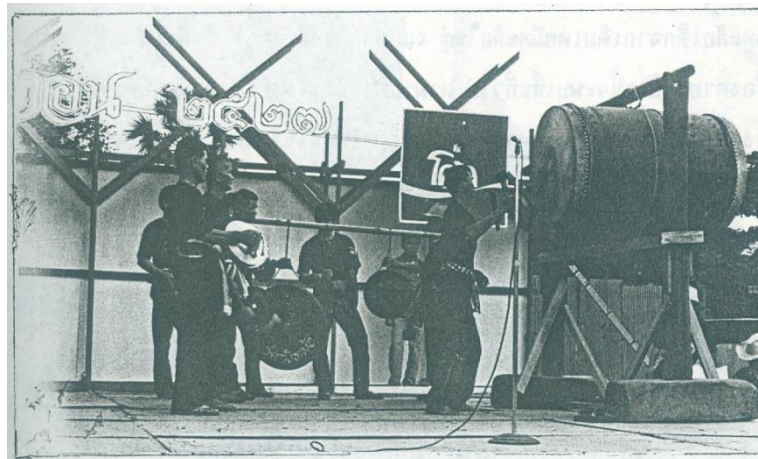
กลองปู้ชาหรือกลองบูชาเป็นกลองที่สร้างขึ้นสำหรับถวายวัดเพื่อเป็นพุทธบูชาตามความเชื่อที่ว่าเสียงกลองจะดังไปถึงสวรรค์ชั้นฟ้าเพื่อให้บรรดาเหล่าเทพยดาทั้งหลายเป็นสักขีพยานในการทำบุญทุกๆ ครั้ง ดังนั้นกลองปู้ชาจึงมีประจำอยู่ในวัดต่างๆ โดยจะมีการติดตั้งไว้ในหอกลองแทบจะไม่มีการเคลื่อนย้ายใดๆ(วิลักษณ์ ศรีป่าซาง, ๒๕๔๒ : ๗๐)

กลองปู้ชา ในสมัยก่อนเป็นกลองประจำเมือง เนื่องจากกลองชนิดนี้ใช้ตีบอกเหตุ และบอกข่าวต่างๆ จึงทำให้ชาวบ้านมีความรู้สึกสบายใจ บ้านเมืองสงบสุขบางครั้งจึงเรียกกลองชนิดนี้ว่า “กลองอุ่นเมือง” ซึ่งมีชื่อเรียกตามลักษณะที่เป็นมงคลได้หลายชื่อ เช่น นันทเกรี เดชเกรี ชัยยะเกรี และมังคละเกรี เป็นต้น (รณชิต แม้นมาลัย, ๒๕๓๖ : ๕๔)

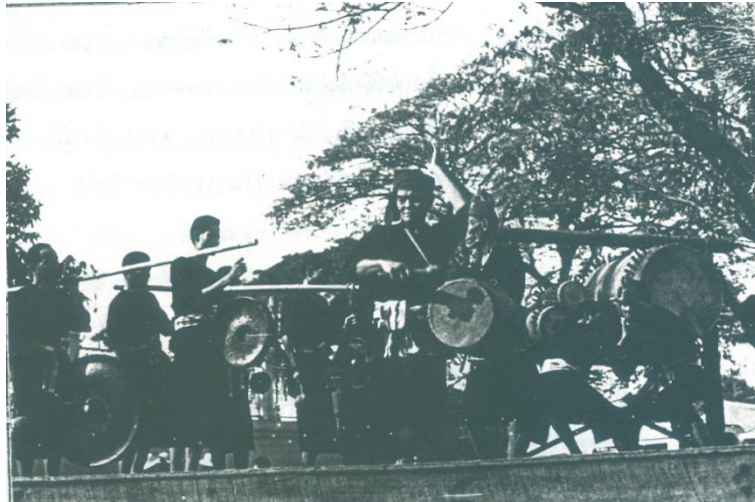
กล่าวโดยสรุปได้ว่า ก่องปู้ชา กลองบูชาหรือกลองปู้ชา ในอดีตถือได้ว่าเป็นกลองที่มีความสำคัญต่อชาวล้านนาเป็นอย่างมาก ทั้งงานพิธีกรรมทางพระพุทธศาสนาและงานในชุมชนหมู่บ้าน โดยจำแนกหน้าที่โอกาสที่ใช้ตี แบ่งออกได้เป็น ๔ ลักษณะด้วยกัน คือ ตีนัดหมายประชุม ตีบอกเหตุฉุกเฉิน ตีหลังจากพระธรรมเทศนาจบ หรือ พิธีกรรมทางพระพุทธศาสนาเสร็จสิ้น และตีเพื่อบูชาพระรัตนตรัย

แต่มาถึงยุคหนึ่งที่วัฒนธรรมได้มีการเปลี่ยนแปลง เทคโนโลยีต่างๆ เข้ามีบทบาทในการสื่อสาร ทำให้วัฒนธรรมการตีก่องปู้ชาจึงถูกลดบทบาทเริ่มจางหายไป จากที่เคยใช้ก่องปู้ชาติเป็นอาณัติสัญญาณ ก็มีระบบเสียงตามสายเข้ามาแทนที่ จากตีก่องปู้จากลายมาตีระฆัง หรือกลองเพลแทนการให้อาณัติสัญญาณต่างๆ

ทั้งนี้ได้มีการอนุรักษ์ ฟื้นฟู ส่งเสริม จากภาครัฐและเอกชนมาตั้งแต่ครั้งงานหลวงเวียงละกอน ในราวปี ๒๕๒๗ จนมาถึงช่วงปี ๒๕๓๑ โดยมีการจัดประกวดแข่งขันการตีก่องปู้ชาประจำจังหวัดลำปางขึ้นอยู่หลายๆ ครั้ง แล้วเว้นช่วงห่างหายไปนานนับหลายสิบปี



ภาพการแข่งขันตีก่องปู้ชาในงานหลวงเวียงละกอน ปี๒๕๒๗



ภาพการแข่งขันตีก้องปู้จาในงานหลวงเวียงละกอน ปี๒๕๓๐

จนกระทั่งมาถึงปลายปี ๒๕๔๔ สมาคมชาวเหนือ สมาคมชาวลำปาง ร่วมกับ บริษัท ปตท.จำกัด (มหาชน) ออกสำรวจจำนวนก้องปู้จาในพื้นที่ ตามหาครุภูมิปัญญาด้านก้องปู้จา เพื่อดำเนินงานด้านการฟื้นฟูและอนุรักษ์ประเพณีตีก้องปู้จา ซึ่งนับเป็นประเพณีท้องถิ่นดั้งเดิมของชาวลำปางวันที่กำลังจะสูญหายไปจากท้องถิ่น ให้กลับฟื้นเป็นประเพณีอันทรงคุณค่าของชาวลำปางอีกครั้งหนึ่ง ผู้เขียนขอลำดับเหตุการณ์สำคัญๆ พอสังเขปดังนี้

๑. การประกวดแข่งขันการตีก้องปู้จาชิงถ้วยพระราชทานสมเด็จพระนางเจ้าสิริกิติ์

พระบรมราชินีนาถ พระบรมราชชนนีพันปีหลวง

เริ่มขึ้นเมื่อปี๒๕๔๕ เพื่อจุดประกายความสนใจให้แก่ประชาชนและเยาวชนได้ร่วมสืบสานฟื้นฟูและอนุรักษ์ประเพณีอันทรงคุณค่านี้อย่างต่อเนื่องสืบไป ปตท.ร่วมกับสมาคมชาวเหนือและจังหวัดลำปาง จัดงาน “มหัศจรรย์ก้องปู้จา ล้านนาไทย” (ปัจจุบันเปลี่ยนชื่อเป็น มหกรรมก้องปู้จา จังหวัดลำปาง) ชิงถ้วยพระราชทานสมเด็จพระนางเจ้าสิริกิติ์พระบรมราชินีนาถ พระบรมราชชนนีพันปีหลวง โดยจัดงานในช่วงปีใหม่เมือง(สงกรานต์) ณ สนามกีฬาากลางจังหวัดลำปาง โดยได้นำก้องปู้จาวัดต่างๆ จาก ๑๓ อำเภอ มารวมกันตีจำนวนรวม ๒๐๐ กว่าชุด สร้างความตื่นตาตื่นใจ ตื่นตัวในเรื่องก้องปู้จาเป็นอย่างมาก แต่ก็มีเสียงคัดค้านในการนำก้องปู้จาจากวัดขนย้ายมารวมกัน เพราะถือเป็นกลองศักดิ์สิทธิ์การเคลื่อนย้ายแต่ละครั้งต้องมีพิธีกรรมความเชื่อกำกับอยู่เสมอๆ



ต่อมาในปี ๒๕๕๖ มีการประกวดแข่งขันเหมือนปีที่ผ่านมา ณ สนามกีฬาากลางจังหวัดลำปาง ในปีนี้ มีการนำวงบางกอกซิมโฟนีออร์เคสตร้า มาบรรเลงร่วมกับ กองปี่จ่า พร้อมศิลปินพื้นบ้านรับเชิญอีกหลายๆ ท่าน



ในปี ๒๕๔๗ การประกวดแข่งขันได้ย้ายสถานที่จากในสนามกีฬากลาง มาอยู่ ณ ลานสวนสาธารณะหนองกระทิง ปีนี้จังหวัดลำปางร่วมกับ ปตท.ได้จัดทำก่องปู่จา จำนวน ๙ ชุด เพื่อใช้ในการแข่งขันโดยไม่ต้องไปขนย้ายจากวัดต่างๆมาใช้ในการประกวดแข่งขันอีก และในปีนี้ยังมีการนำศิลปวัฒนธรรมจาก ๔ ภูมิภาคเข้ามาร่วมแสดงครั้งนี้ด้วย

ในช่วงปี ๒๕๔๘ - ๒๕๕๑ ได้มีการย้ายสถานที่แข่งขันไปมาระหว่างสวนสาธารณะเขลางค์นคร กับ วัดพระเจดีย์ขาวหลังพระอารามหลวง เปลี่ยนเวลาจากภาคกลางคืน มาเป็นช่วงเวลากลางวัน



และในช่วงปี ๒๕๕๒ จนถึงปี๒๕๖๒ ได้นำการประกวดแข่งขันตีก่องปู่จา มาจัดร่วมกับงานสลุงหลวงกลองใหญ่ปีใหม่เมืองนครลำปาง สถานที่จัดคือบริเวณห้าแยกหอนาฬิกา(ช่วงนคร) สลับไปมากับสวนสาธารณะเขลางค์นคร โดยกำหนดจัดในช่วงวันที่ ๘ - ๑๐ เมษายน ของทุกๆปี

สรุปแล้วการจัดงานประกวดแข่งขันถือได้ว่า เป็นการกระตุ้นให้เกิดการสืบสาน พัฒนาต่อยอด การตีก่องปู่จาของจังหวัดลำปางได้อีกทางหนึ่ง แต่ก็มีเสียงคัดค้านอยู่บ้าง เพราะการแข่งขันอาจทำให้เกิดความคิดเห็นที่แตกต่างกัน แยกแยะได้ บางท่านเสนอว่าอยากให้มาร่วมแสดงรวมพลังกันตีก่องปู่จาก็เพียงพอ ซึ่งก็เป็นแนวคิดหนึ่งในการจัดงานครั้งต่อไป

๒. ส่งเสริมการเรียนรู้ประเพณีการตีก่องปู่จา สู่ชุมชน

เพื่อเป็นการเผยแพร่วัฒนธรรมประเพณีการตีก่องปู่จา ให้กับเยาวชนในท้องถิ่น ปตท. ร่วมกับจังหวัดลำปางโดยสำนักงานวัฒนธรรม สภาวัฒนธรรม มหาวิทยาลัยราชภัฏลำปาง และเครือข่ายก่องปู่จา ๑๓ อำเภอ ได้บูรณาการจัดทำ “ค่ายเยาวชน ปตท.อนุรักษ์ประเพณีตีก่องปู่จา” ขึ้น ปัจจุบันใช้ชื่อโครงการ “ค่ายเยาวชน โออาร์ อนุรักษ์ประเพณีตีก่องปู่จานครลำปาง” โดยคัดเลือกเยาวชนจากโรงเรียนต่างๆ และคณะครูทั้ง ๑๓ อำเภอเข้าร่วมกิจกรรมเป็นประจำทุกปีนับตั้งแต่ปี ๒๕๔๕ - ปัจจุบัน



นอกจากนั้นยังมีการรวมพลังครูกลองผู้เชี่ยวชาญ ปราชญ์ชาวบ้าน และครูภูมิปัญญาท้องถิ่นร่วมออกตระเวนฝึกสอนให้แก่เยาวชนและชุมชน ทั้ง ๑๓ อำเภอ ในจังหวัดลำปาง อีกทั้งมีการจัดสัมมนา “หนึ่งร้อยตำบล หนึ่งร้อยคนตีก้องปู้จา” ในปี ๒๕๔๗ ณ ศูนย์การศึกษาออกโรงเรียน จังหวัดลำปาง เพื่อเป็นการกำหนดแนวทางและมาตรฐานการตี ก้องปู้จาให้เป็นรูปแบบของคนลำปางอย่างแท้จริง ในครั้งนี้ได้ค้นพบจังหวัดการตีทำนอง(ระบำ)โบราณต่างๆ อีกมากมายจาก ๑๓ อำเภอ อาทิ ทำนองสาวเก็บผัก(พ่อแก้ว วิกุล จรูญเดช อ.แม่ทะ จ.ลำปาง) ทำนองย่าซุ่ม (พ่อประเสริฐ สมมุง อ.เมืองปาน) ทำนองตั้งนั่ง(พ่อหนานก้องแก้ว ธรรมใจ อ.ห้างฉัตร) ทำนองพ่อหนานเล็ก(พ่อหนานน้อย อ.เมืองลำปาง) และอีกหลายๆ ทำนองและได้นำทำนองที่ค้นพบนี้มาใช้ในการอบรมค่ายเยาวชน ปตท.อนุรักษ์ประเพณีตีก้องปู้จาประจำปีอีกด้วย

๓. จัดสร้างโองก้องปู้จา

เพื่อเป็นการส่งเสริมวัฒนธรรมให้ยั่งยืน ในปี ๒๕๕๐ ปตท. ได้สนับสนุนการก่อสร้าง โองก้องปู้จาเขलगค์นคร โดยนำก้องปู้จาจำนวน ๙ ชุด ที่มอบให้แก่จังหวัดลำปาง มาเก็บรักษาไว้ที่ “โองก้องปู้จาเขलगค์นคร” ณ วัดพระเจดีย์ขาวหลังอำเภอเมืองลำปาง จังหวัดลำปาง โดยการระดมความคิดเห็นของ ครูภูมิปัญญาท้องถิ่น ผู้เชี่ยวชาญ และ ศิลปิน รวบรวมองค์ความรู้ที่เกี่ยวข้องกับประเพณีการตีก้องปู้จา ถ่ายทอดผ่าน

ภาพวาดจิตรกรรมฝาผนัง บนผนังของโองก่องปู่จาแห่งนี้ เพื่อส่งเสริมต่อยอดคุณค่าแห่งการแลกเปลี่ยนเรียนรู้ ประเพณีดีที่โองก่องปู่จา



๔. จากถังน้ำมัน ๒๐๐ ลิตร กลายเป็นโองก่องปู่จาสำหรับฝึกซ้อมและแสดง

จากการลงพื้นที่ ๑๓ อำเภอ ตรวจสอบเตรียมความพร้อมก่อนการแข่งขันในแต่ละปี พบว่าปัญหาหลักของการฝึกซ้อม คือในพื้นที่ส่วนใหญ่ ไม่มีกลองใช้รองรับการฝึกฝน ซึ่งบางแห่งต้องซ่อมติดกับกำแพง กระจาดขึง ถังน้ำ ปตท. ร่วมกับครุภูมิปัญญาท้องถิ่น ประชาชนชาวบ้านจึงได้ค้นคิดประดิษฐ์ โองก่องปู่จาสำหรับซ้อม โดยการออกแบบของอาจารย์ปรากการ ใจดี มหาวิทยาลัยราชภัฏลำปาง และสล่าंनीติ ต้นหลิม(ปัจจุบันเสียชีวิตแล้ว)อยู่บ้านทุ่งเกวียน อำเภอห้างฉัตร จังหวัดลำปาง ได้นำถังน้ำมัน ๒๐๐ ลิตรวัสดุเหลือใช้ของ ปตท. มาประกบด้วยไม้โตเร็ว จัดทำเป็นกลองสำหรับซ้อม พร้อมส่งมอบให้กับ อำเภอต่างๆ เพื่อใช้ในการฝึกซ้อม ทั้ง ๑๓ อำเภอ อำเภอละ ๙ ชุด รวมจำนวน ๑๑๗ ชุด ผ่านสภาวัฒนธรรมอำเภอ ของแต่ละอำเภอเมื่อต้นปี พ.ศ.๒๕๕๒





๕. ๑ ทศวรรษกองปูจานครลำปาง

เนื่องในโอกาสที่จังหวัดลำปางและปตท. ได้สนับสนุนการฟื้นฟูประเพณีการตีกองปูจา จังหวัดลำปาง อย่างต่อเนื่องมาครบรอบ ๑๐ ปี ประกอบกับปี ๒๕๕๔ นับเป็นมหามงคล เนื่องในวโรกาสที่พระบาทสมเด็จพระเจ้าอยู่หัว รัชกาลที่ ๙ ทรงเจริญพระชนมายุครบ ๘๔ พรรษาดังนั้นเพื่อร่วมถวายเป็นราชสักการะ ปตท. จึงร่วมกับคณะกรรมการบริหารจัดการกิจการกองปูจา จ.ลำปาง กำหนดจัดงาน **“ทศวรรษกองปูจานครลำปาง เทิดไท้องค์ราชัน”** โดยการจัดกิจกรรมส่งเสริมการพัฒนาศักยภาพและความรู้และการประชาสัมพันธ์อย่างต่อเนื่องตลอดทั้งปี อาทิ การจัดทำหนังสือ “ทศวรรษการฟื้นฟูประเพณีตีกองปูจา” การจัดทำเอกสารเผยแพร่ การจัดทำหลักสูตรการเรียนการสอนท้องถิ่น การจัดนิทรรศการประชาสัมพันธ์ในไฮองกองปูจา รวมถึงการจัดกิจกรรมประกวดแข่งขันตีกองปูจาประจำปี เป็นต้น

จากลำดับเหตุการณ์หากมองย้อนไปถึงเรื่องราวการอนุรักษ์ ฟื้นฟูประเพณีตีกองปูจา จังหวัดลำปาง ตั้งแต่ปี ๒๕๔๔ จนมาถึง ๒๕๖๔ นี้ จะครบรอบ ๒๐ ปี หรือ ๒ ทศวรรษกองปูจานครลำปางแล้วนั้น ลำปางของเราถือว่าได้รับโอกาสที่ดี ที่มี บริษัท ปตท. น้ำมันและการค้าปลีก จำกัด(มหาชน) ให้การส่งเสริม ฟื้นฟูอนุรักษ์ สืบสาน และพัฒนาต่อยอด มรดกภูมิปัญญาการตีกองปูจาอย่างต่อเนื่องและจริงจัง จนทำให้กองปูจาเป็นที่ยอมรับโดยทั่วไป และได้รับการขนานนามว่า **“ลำปางคือเมืองกองปูจาอย่างแท้จริง”**

ดังนั้นเราต้องมีความภาคภูมิใจ และร่วมแรงร่วมใจในการอนุรักษ์สืบสานประเพณีการตีกองปูจาของจังหวัดลำปางประเพณีอันดีงามนี้ ให้ดำรงคงอยู่เป็นมรดกภูมิปัญญาทางวัฒนธรรมของชาติ สืบทอดไปสู่ลูกหลานให้เกิดความรัก ความตระหนัก ห่วงแหนและร่วมมอนุรักษ์กองปูจานครลำปางไว้ อย่างมั่นคง ยั่งยืน สืบต่อไปตราบนานเท่านาน

การตีกรองปู่จา(กลองปู่จาหรือกลองบุงา) จังหวะพุทธบูชา(ปู่จา)

ทำนองสาวเก็บผัก(พ่อแก้ว วิกุลจรรย์เดช อ.แม่ทะ จ.ลำปางผู้ให้ข้อมูล)

--- ๑	- ๒ - ๓	--- ๑	- ๒ - ๓	--- ๑	- ๒ - ๓	- - ๐๑	- ๒ - ๓
--- สาว	-เก็บ-ผัก	--- สาว	-เก็บ-ผัก	--- สาว	-เก็บ-ผัก	- -แม่ฮ้าง	-สื่อน-กึ่ง
--- ๑	- ๐ - ๐	- ๑๐ ๐	- ๐ - ๑				
--- สาว	-หัว-ยุ่ง	-เก็บป่าหุง	-บ้าน-ห่าง				

ทำนองย่าช่อม (พ่อประเสริฐ สมมุง อ.เมืองปาน ผู้ให้ข้อมูล)

----	- ๑ - ๐	----	- ๑ - ๐	----	- ๑ - ๐	- ๒ - ๑	- ๒ ๑ ๓
----	- ย่า - ช่อม	----	- ย่า - ช่อม	----	- ย่า - ช่อม	-หยะ-นา	-ตั้งวันตัก
----	- ๑ - ๐	- ๒ - ๑	- ๒ ๑ ๓	--- ๑	-- ๐ ๐	- ๑ ๐ ๐	- ๐ - ๑
----	- ย่า - ช่อม	-หยะ-นา	-ตั้งวันตัก	--- บัก	-- ป่าแล้ว	-ยังตีขึ้น	-สอง-หม้อง

ทำนองตั้งนั่ง(พ่อหนานก่องแก้ว ธรรมใจ อ.ห้างฉัตร ผู้ให้ข้อมูล)

--- ๑	- ๒ - ๑	- ๑ ๐ ๓	- ๒ - ๑	--- ๑	- ๒ - ๑	- ๑ ๐ ๓	- ๒ - ๑
--- ต๊ะ	-ตูป-ต๊ะ	- อ๊ะตั้งนั่ง	-ตูป-ต๊ะ	--- ต๊ะ	-ตูป-ต๊ะ	- อ๊ะตั้งนั่ง	-ตูป-ต๊ะ
- ๐ - ๓	- ๒ - ๑	- ๑ ๐ ๓	- ๒ - ๑	--- ๑	- ๐ - ๐	- ๑ ๐ ๐	- ๐ - ๑
- ตั้ง-นั่ง	- ตูป - ต๊ะ	- อ๊ะตั้งนั่ง	- ตูป - ต๊ะ	--- ต๊ะ	- ตั้ง - ตั้ง	- ต๊ะตั้งตั้ง	- ตั้ง - อยู่

ทำนองหลกเปิดหลกไก่(อ.บุญส่ง สิริฤทธิ์จันทร์ อ.วังเหนือ ผู้ให้ข้อมูล)

- ๑ - ๒	- ๓ - ๐	- ๑ - ๒	- ๓ - ๐	--- ๑	-- ๐ ๐	- ๒ - ๐	- ๓ - ๐
- หลก - เปิด	-หลก-ไก่	-หลก- เปิด	-หลก-ไก่	--- หลก	--ป่าได้	- ก้าบ-ตั้น	- ก้าบ-ตั้น
--- ๑	-- ๐ ๐	- ๒ - ๐	- ๓ - ๐	--- ๑	-- ๐ ๐	- ๒ - ๐	- ๓ - ๐
--- ฟ้า	-- ป่าฮ้อง	- ผน-ตึง	- ป่า-ตก	--- ฟ้า	-- ป่าฮ้อง	- ผน-ตึง	- ป่า-ตก
--- ๑	- ๐ - ๐	- ๑ ๐ ๐	- ๐ - ๑				
--- ตั้ง	-วัน-ตก	- ป่าได้ไถ	-ซึก-หม้อง				

บันทึกโน้ตจังหวะการตีกรองปู่จา โดย อาจารย์ปราการ ใจดี

อาจารย์ประจำสาขาวิชาดนตรี คณะมนุษยศาสตร์และสังคมศาสตร์ มหาวิทยาลัยราชภัฏลำปาง

ทำนองพ้องนานเล็ก(พ้องนานน้อย อ.เมืองลำปาง)

--- ๑	- ๒ - ๓	--- ๑	- ๒ - ๓	--- ๑	- ๒ - ๓	- ๓ - ๑	- ๒ - ๓
--- ตุ่บ	- ^๗ ตุ่บ- ^๗ ตี้ะ	--- ตุ่บ	- ^๗ ตุ่บ- ^๗ ตี้ะ	--- ตุ่บ	- ^๗ ตุ่บ- ^๗ ตี้ะ	- ^๗ ตี้ะ - ตุ่บ	- ^๗ ตุ่บ- ^๗ ตี้ะ
- ๓ - ๑	- ๒ - ๓	--- ๓	- ๑ ๒ ๓	--- ๓	- ๑ ๒ ๓	- ๑ ๒ ๓	- ๑ ๒ ๓
- ^๗ ตี้ะ - ตุ่บ	- ^๗ ตุ่บ- ^๗ ตี้ะ	-- - ^๗ ตี้ะ	- ตุ่บ ^๗ ตุ่บ ^๗ ตี้ะ	-- - ^๗ ตี้ะ	- ตุ่บ ^๗ ตุ่บ ^๗ ตี้ะ	- ตุ่บ ^๗ ตุ่บ ^๗ ตี้ะ	- ตุ่บ ^๗ ตุ่บ ^๗ ตี้ะ
--- ๑	- ๐ - ๐	- ๑ ๐ ๐	- ๐ - ๑	--- ๑	- ๐ - ๐	- ๑ ๐ ๐	- ๐ - ๑
--- ^๗ ตี้ะ	- ^๗ ตี้ะ - ^๗ ตี้ะ	- ^๗ ตี้ะ ^๗ ตี้ะ ^๗ ตี้ะ	- ^๗ ตี้ะ - อุ่ย	--- ^๗ ตี้ะ	- ^๗ ตี้ะ - ^๗ ตี้ะ	- ^๗ ตี้ะ ^๗ ตี้ะ ^๗ ตี้ะ	- ^๗ ตี้ะ - อุ่ย

ทำนองสรูปจังหวะปู้จา มีอยู่ด้วยกันหลายทำนอง(ระบำ) เช่น

--- ๑	- ๐ - ๐	- ๑ ๐ ๐	- ๐ - -
-------	---------	---------	---------

--- ๑	- ๐ - ๐	- ๑ ๐ ๑	- ๐ - -
-------	---------	---------	---------

--- ๑	- ๐ - ๐	๐ ๑ ๐ ๑	- ๐ - -
-------	---------	---------	---------

การตีกล่องปู้จา จังหวะสูตรธรรม,ลงธรรม,สะบัดชัย(อ.ปรากการ ใจดี)

๑	๑	๑	๑	๑	๑	๑	๑
--- ๐	--- ๐	--- ๐	--- ๐	--- ๐	--- ๐	--- ๐	--- ๐
---	---	---	---	---	---	---	---
--- ๑	- ๐ - -	- ๑ - ๐	--- ๐	--- ๒	- ๐ - -	- ๒ - ๐	--- ๐
--- ๓	- ๐ - -	- ๓ - ๐	--- ๐	--- ๑	- ๐ - -	- ๑ - ๐	--- ๐
-- ๑ ๒	- ๑ - ๓	-- ๑ ๒	- ๑ - ๓	-- ๑ ๒	- ๑ - ๓	- ๑ - ๐	--- ๐
-- ๑ ๒	- ๑ - ๓	-- ๑ ๒	- ๑ - ๓	-- ๑ ๒	- ๑ - ๓	- ๑ - ๐	--- ๐
๕ รอบ							
---	---	---	---	---	---	---	---
---	---	---	---	---	---	---	---
๑	๑	๑	๑	๑	๑	๑	๑
--- ๐	--- ๐	--- ๐	--- ๐	--- ๐	--- ๐	--- ๐	--- ๐
----	๑ ๑	๑	๑				
	- ๐ - ๐	---	---				

บันทึกโน้ตจังหวะการตีกล่องปู้จา โดย อาจารย์ปรากการ ใจดี

อาจารย์ประจำสาขาวิชาดนตรี คณะมนุษยศาสตร์และสังคมศาสตร์ มหาวิทยาลัยราชภัฏลำปาง

การตีกล่องปูจา จักรหะสูตรธรรม,ลงธรรม,สะบัดชัย รูปแบบที่ ๒ (อ.ปราการ ใจดี)

	๑	๑	๑	๑	๑	๑	๑
	---๐	---๐	---๐	---๐	---๐	---๐	---๐

*	----	-๑-๐	----	-๒-๐	----	-๓-๐	-๒-๑
	-๒-๑	-๓-๐	--๒๑	-๓-๐	-๑-๐	-๐-๐	-๑-๐
	ซ้ำ * ๔ รอบ						
	๑	๑	๑	๑	๑	๑	๑
	---๐	---๐	---๐	---๐	---๐	---๐	---๐
	----	๑ ๑	๑	๑			
		-๐-๐	---๐	---๐			

การตีกล่องปูจา จักรหะสูตรธรรม,ลงธรรม,สะบัดชัย รูปแบบที่ ๓ (อ.ปราการ ใจดี)

	๑	๑	๑	๑	๑	๑	๑
	---๐	---๐	---๐	---๐	---๐	---๐	---๐
	เน้นน้ำหนักมือที่ () ไว้						
*	-๓-๑	-๒-๑	-๓-๑	-(๐)-๑	-๓-๑	-๒-๑	-๓-๑
	-๓-๑	-๒-๑	-๓-๑	-(๐)-๑	-๑-(๐)	-(๐)-(๐)	-๑-(๐)
	ซ้ำ * ๔ รอบ						
	๑	๑	๑	๑	๑	๑	๑
	---๐	---๐	---๐	---๐	---๐	---๐	---๐
	----	๑ ๑	๑	๑			
		-๐-๐	---๐	---๐			

คณะผู้จัดทำ

ที่ปรึกษา

๑. นางหัทธกาญจน์ อุดุลธิเรตต์ ศึกษาธิการจังหวัดลำปาง สำนักงานศึกษาธิการจังหวัดลำปาง
๒. นางสาวทัศนีย์ ดอนเนตร์ วัฒนธรรมจังหวัดลำปาง สำนักงานวัฒนธรรมจังหวัดลำปาง
๓. นายประดิษฐ์ สรรพช่าง ผู้ทรงคุณวุฒิด้านศิลปวัฒนธรรมพื้นบ้าน

คณะทำงาน

๑. นายณรงค์ พันหนูเทียน รองศึกษาธิการจังหวัดลำปาง สำนักงานศึกษาธิการจังหวัดลำปาง
๒. นายเกรียงศักดิ์ สันเทพ ผู้ทรงคุณวุฒิด้านศิลปวัฒนธรรมพื้นบ้าน
๓. นายปรากฏ ใจดี ประธานสาขาวิชาดนตรี (ศศ.บ) มหาวิทยาลัยราชภัฏลำปาง
๔. นางศรีนวย สำอางค์ศรี ครู โรงเรียนลำปางกัลยาณี
๕. นางสาวพรระชนเฉลิม ณ ลำปาง ครู โรงเรียนลำปางกัลยาณี
๖. นางจันทนา วงษ์คำ ครู โรงเรียนห้างฉัตรวิทยา
๗. นายโรจน์ณรงค์ มาเสรีฐ ครู โรงเรียนห้างฉัตรวิทยา
๘. นายกัณหา ถนอมจิตต์ ครู โรงเรียนชุมชนวัดพระธาตุลำปางหลวง
๙. นายเชษฐ เกษณา ครู โรงเรียนไหล่หินราษฎร์บำรุง
๑๐. นายเอกจรินทร์ สว่างสุข อุปนายกสมาคมฯ
สมาคมก้องปู่จาและศิลปะการแสดงพื้นบ้านนครลำปาง
๑๑. นางรัตนา สันตกิจ ผู้อำนวยการกลุ่มยุทธศาสตร์ และเฝ้าระวังทางวัฒนธรรม
สำนักงานวัฒนธรรมจังหวัดลำปาง
๑๒. นางกรรณิกา ศักดิ์มั่งวงศ์ นักวิชาการวัฒนธรรมชำนาญการ
สำนักงานวัฒนธรรมจังหวัดลำปาง
๑๓. นางนงนุช ป่าเขียว ผู้ช่วยเลขานุการฯ สภาวัฒนธรรมจังหวัดลำปาง
๑๔. ว่าที่ ร.ต.หญิงจิระนันท์ ป่าเขียว เจ้าหน้าที่มรดกภูมิปัญญาทางวัฒนธรรม
สภาวัฒนธรรมจังหวัดลำปาง
๑๕. นางจินดา สุวรรณชัย ผู้อำนวยการกลุ่มพัฒนาการศึกษา
สำนักงานศึกษาธิการจังหวัดลำปาง
๑๖. นายพีรพงศ์ ดวงแก้ว ผู้อำนวยการกลุ่มนิเทศ ติดตามและประเมินผล
สำนักงานศึกษาธิการจังหวัดลำปาง
๑๗. นางเนตรชนก ธรรมกุล ผู้อำนวยการกลุ่มนโยบายและแผน
สำนักงานศึกษาธิการจังหวัดลำปาง
๑๘. นายอนุวัฒน์ วงเวียน นักวิชาการศึกษา สำนักงานส่งเสริมการเรียนรู้จังหวัดลำปาง
๑๙. นางสาวสมพร เอี่ยมสำอางค์ศึกษานิเทศก์ชำนาญการ สำนักงานส่งเสริมการเรียนรู้จังหวัดลำปาง
๒๐. นายพีรฤทธิ์ สีตาบุตรศึกษานิเทศก์ชำนาญการ
สำนักงานเขตพื้นที่การศึกษามัธยมศึกษาลำปาง ลำพูน
๒๑. นายชัยวุฒิ นามะกุณาศึกษานิเทศก์ชำนาญการ
สำนักงานเขตพื้นที่การศึกษาประถมศึกษาลำปาง เขต ๑
๒๒. นางรวีรสรา บุญทาหอมศึกษานิเทศก์ชำนาญการพิเศษ
สำนักงานเขตพื้นที่การศึกษาประถมศึกษาลำปาง เขต ๒

คณะกรรมการ (ต่อ)

๒๓. นางสาวณัชชา ถาวร	ศึกษานิเทศก์ชำนาญการพิเศษ สำนักงานศึกษาธิการจังหวัดลำปาง
๒๔. นางสาววาสนา บุญมาก	ศึกษานิเทศก์ชำนาญการพิเศษ สำนักงานศึกษาธิการจังหวัดลำปาง
๒๕. นายพงศ์สิทธิ์ ลิวิราพงศ์	ศึกษานิเทศก์ชำนาญการพิเศษ สำนักงานศึกษาธิการจังหวัดลำปาง
๒๖. นายวสันต์ แปงจิตต์	ศึกษานิเทศก์ชำนาญการ สำนักงานศึกษาธิการจังหวัดลำปาง
๒๗. นางปาริตา ศุภการกำจร	นักวิเคราะห์นโยบายและแผนชำนาญการ สำนักงานศึกษาธิการจังหวัดลำปาง
๒๘. นางสุดารัตน์ ชุมขวัญ	นักวิเคราะห์นโยบายและแผนชำนาญการ สำนักงานศึกษาธิการจังหวัดลำปาง
๒๙. นายสุวัฒน์ ภูมิ	นักวิเคราะห์นโยบายและแผนปฏิบัติการ สำนักงานศึกษาธิการจังหวัดลำปาง
๓๐. นายเน้นทนัท นทีกุลเจริญ	นักวิเคราะห์นโยบายและแผนปฏิบัติการ สำนักงานศึกษาธิการจังหวัดลำปาง
๓๑. นายหัตถกรณ์ ชัยวร	นักวิชาการคอมพิวเตอร์ปฏิบัติการ สำนักงานศึกษาธิการจังหวัดลำปาง
๓๒. นางสาวชิตชล ตั้งสุขชัยศิริ	นักวิชาการศึกษาชำนาญการ สำนักงานศึกษาธิการจังหวัดลำปาง
๓๓. นางอุษณีย์ เป็งเมืองลอง	นักวิชาการศึกษาชำนาญการ สำนักงานศึกษาธิการจังหวัดลำปาง
๓๔. นางกานดา ชะนะภู	นักวิชาการศึกษาปฏิบัติการ สำนักงานศึกษาธิการจังหวัดลำปาง
๓๕. นางสาวพิชญาวรินย์ อุตส์กัณฐ์ทรา	นักวิชาการศึกษาชำนาญการ สำนักงานศึกษาธิการจังหวัดลำปาง

ผู้เชี่ยวชาญในการตรวจสอบแก้ไข

๑. นายณรงค์ พันหนูเทียน	รองศึกษาธิการจังหวัดลำปาง สำนักงานศึกษาธิการจังหวัดลำปาง
๒. นายเกรียงศักดิ์ สันเทพ	ผู้ทรงคุณวุฒิด้านศิลปวัฒนธรรมพื้นบ้าน
๓. นายปรภากร ใจดี	ประธานสาขาวิชาดนตรี (ศศ.บ) มหาวิทยาลัยราชภัฏลำปาง
๔. นางศรีนวย สำอางค์ศรี	ครู โรงเรียนลำปางกัลยาณี

ผู้ยกย่องต้นฉบับ

นางสาวพิชญาวรินย์ อุตส์กัณฐ์ทรา	นักวิชาการศึกษาชำนาญการ สำนักงานศึกษาธิการจังหวัดลำปาง
---------------------------------	--

ปก/รูปเล่ม

นางสาวพิชญาวรินย์ อุตส์กัณฐ์ทรา	นักวิชาการศึกษาชำนาญการ สำนักงานศึกษาธิการจังหวัดลำปาง
---------------------------------	--



สำนักงานศึกษาธิการจังหวัดลำปาง Lampang Provincial Education Office

131 ถนนพระบาท ตำบลพระบาท อำเภอเมืองลำปาง จังหวัดลำปาง 52000
054 - 821501-2, | 054 - 821503 | lpgge@gmail.com